

Андрэй Вашкевіч, Яўген Махнач

У ЦІШЫНІ МУЗЕЙНАЙ ЗАЛЫ

Крыніца друкавання: Вашкевіч, А. У цішыні музейнай залы [Тэкст] / Андрэй Вашкевіч, Яўген Махнач / Маладосць. — 2015. — № 7. — С. 134—139.

Гродзенскі дзяржаўны гісторыка-археалагічны музей, адна з самых старых музейных устаноў рэспублікі, у 2020 годзе будзе святкаваць сваё стагоддзе. Сёння музей размешчаны адразу ў двух гродзенскіх каралеўскіх замках, фонды яго налічваюць каля 200 тысяч адзінак захоўвання, самыя каштоўныя — прадстаўлены ў экспазіцыйных залах.

Асноўная экспазіцыя музея размешчана ў гродзенскім Старым Замку і з’яўляецца прыкладам традыцыйнай музейнай экспазіцыі — у прахалодзе і цішы музейных залаў можна пабачыць шыкоўныя археалагічныя знаходкі, старажытную зброю, манетныяклады, прадметы дэкаратыўна-прыкладнога значэння. Сёння музей чакае перамен, і не выключана, што ў бліжэйшыя гады будзе зачынены на досыць доўгі рамонт-рэстаўрацыю. Таму запрашаем усіх гасцей горада — не абмінайце стары музей, ён падорыць вам сустрэчу з сапраўдным мінулым. Кожны экспанат — гэта эпоха, людзі, сімвалы, які мы рупліва захоўваем, каб перадаць наступным пакаленням. Раскажам пра некаторае.

Значная частка экспазіцыі прысвечана дзейнасці гродзенскіх рамесніцкіх цэхаў. Тут і рыба са сцяны цэха рыбакоў, які да 1970-х стаяў на Замкавай вуліцы, і харугва млынарскага цэха (экспанат асабліва каштоўны, бо са сваёй харугвай рамеснікі абавязкова ўдзельнічалі ў гарадскіх урачыстасцях і рэлігійных святах). Але найбольш увагі прыцягвае да сябе вялікая каваная скрыня — ляда, зробленая ў Гродне ў 1797 годзе. У такіх скрынях захоўваліся грошы цэха, сімвалы ўлады цэхмайстра і каралеўскія прывілеі. Унікальны ўнутраны замочны механізм скрыні працуе дасюль і можа быць прыведзены ў дзеянне толькі двума ключамі адначасова (замочныя адтуліны ёсць у вечцы скрыні і ў бакавой сценцы). Ключы ад скрыні звычайна захоўваліся ў двух цэховых майстроў і толькі разам яны маглі яе адчыніць. Можна было павесіць і два дадатковыя навясныя замкі. Цяперашнія наведвальнікі музея падоўгу разглядаюць замочны механізм гэтай скрыні, але дзвесце гадоў таму ён быў прыкрыты карункавай каванай рашоткай з выявамі анёлаў.

Не менш цікавыя і акалічнасці, дзякуючы якім яна трапіла ў музей. У канцы XIX стагоддзя рамесныя цэхі па Расійскай імперыі аджывалі сваё. На змену ім прыходзілі вялікія капіталістычныя прадпрыемствы, уласнікі якіх прымушалі рабочых працаваць па 12 і нават па 14 гадзін на суткі. Аднак у

1892 годзе настаўнік-сацыяліст С. Гажанскі раскапаў у «Зводзе Законаў Расійскай Імперыі» ўказ імператрыцы Кацярыны II ад 1785 года, дзе было напісана, што рамеснікі павінны працаваць ад «6 гадзін раніцы да 6 гадзін вечара» з двухгадзінным перапынкам на абед. Выходзіла, рабочы дзень павінен быў працягвацца максімум дзесяць гадзін. Так не адменены ўказ стагадовай даўніны, сэнс якога быў у тым, каб не дазволіць рамеснікам вырабляць зашмат прадукцыі, стаў юрыдычнай падставай, каб выратавацца ад засілля капіталістаў.

Царскія ўлады адрэагавалі досыць хутка і пачалі афіцыйную ліквідацыю цэхаў. Віленскі генерал-губернатар у сакавіку 1893 года ліквідаваў цэхі і ўвёў у Вільне, Коўне, Гродне і Беластоку «спрошчаныя рамесленыя правілы». Кіраўнікам цэхаў загадвалі здаць пячаткі і каралеўскія прывілеі. Трэба было здаць і сімвалічныя рэчы — цэхавыя скрыні-скарбцы, таблічкі з выявай прылад працы. Такія таблічкі на ланцугу вешаў на сябе падчас свят цэхмайстар. Большасць цэхавых атрыбутаў была здадзена ўладам або прымусова канфіскавана, аднак некаторыя патрыятычна настроеныя цэхмайстры пахавалі каштоўныя рэчы на гарышчах гродзенскіх камяніц.

Толькі ў сярэдзіне 1920-х, калі паўстаў Гродзенскі музей, гэтыя рэчы пачалі вандраваць у музейныя сховішчы. Нашчадкі цэхмістра злучанага цэха ганчароў, муляроў, бандароў і цесляроў Сымон і Міхаліна Навіцкія перадалі Юзафу Ядкоўскаму гэтую скрыню разам з прывілеямі каралёў Яна III Сабескага і Аўгуста II Моцнага і цэхавымі сімваламі.



Наведвальнікі музея падоўгу разглядаюць замочны механізм гэтай скрыні. Дзвесце гадоў таму ён быў прыкрыты карункавай каванай рашоткай з выявамі анёлаў.

Сёння ў экспазіцыях беларускіх музеяў можна пабачыць яшчэ адну падобнага кшталту і ўзроўню выканання скрыню. Яна захоўваецца ў Мірскім

замку, але таксама паходзіць з Гродна, дакладней, з недалёкага ад нашага горада маёнтка Гожа. Гэта скрыня, вырабленая ў 1710-х, таксама трапіла ў Гродзенскі музей у міжваенны час, але пасля яе перадалі ў адзін са сталічных музеяў.

Яшчэ адзін прадмет з той эпохі — сонечны гадзіннік, выкананы Янам Ігнатам Манувірам. Ян Ігнат Манувір — адна з найменш вядомых асоб беларускай гісторыі, вывучэнне жыцця якога яшчэ толькі пачынаецца. З 1784 года ён быў каморнікам Вялікага Княства Літоўскага, насіў тытул геаметра Яго Каралеўскай Міласці. У музеях Беларусі (Мінск, Гродна), Літвы і Польшчы захавалася 7 сонечных гадзіннікаў Манувіра, вырабленых па заказе высокапастаўленых асоб Рэчы Паспалітай: рэчыцкага старасты Альбрэхта Радзівіла (1776), мінскага абознага Францішка Аборскага (1777), надворнага падкаморыя Францішка Валадковіча (1781), ашмянскага крайчага, бабінавіцкага маршалка Тадэвуша Бучынскага (1781), Ігнацыя Мараўскага і яго жонкі Тэафіліі Канстанцыі з Радзівілаў (1785). Гадзіннікі вырабляліся Манувірам са свінцу, латуні, волава, некаторыя экзэмпляры былі распісаны і вызалачаны. У 1782 годзе Манувір паднёс каралю Станіславу Аўгусту Панятоўскаму сваю працу па вымярэнні часу па сонцы.

Наш гадзіннік трапіў у музей у даваенныя гады, але быў узяты на ўлік у 1953 годзе.

Крайчы Аршанскі Тадэвуш Бучынскі згадваецца ў гербоўніку Каспара Нясецкага як адзін з прадстаўнікоў шляхты, які ў пачатку 1760-х быў запісаны на выбары караля Польшчы Станіслава Аўгуста Панятоўскага. Бучынскія паходзілі з Кракаўшчыны і мелі герб Стрэмя. Згаданая на гадзінніку мясцовасць Бабінова, магчыма, называецца сёння Бабіна і знаходзіцца ў Смаленскай вобласці Расійскай Федэрацыі. У часы Рэчы Паспалітай там існавала Бабінаўская воласць.

Гадзіннік з нашага музея складаецца з квадратнай пласціны і гномана, які прымацаваны да пласціны дротам. Гадзіннік вешаўся на вертыкальную паверхню, таму па краях у ім чатыры невялікія адтуліны. У цэнтры пласціны выява цыферблата, які мае форму сімвалічнага стрэмя — герба Бучынскіх. Над выявай стрэмя карона з верхняй часткай гербавага шчыта. Тэкст падзелены на тры часткі і складае невялікі панегірык:

*Slawne Mestwo BUCZYNSKICH z Strzemia tryumfuje,
Dowod jasny gdy samo w herbie im holduje
W tym kompasowym strzemiu kwadransie godziny,
niechaj skaza KRAYCZEMU sukcesow nowiny
Masz wiec zaszczyt Oyczyzno kiedy z twojej ziemie tak
przeslawnych rycerzow zawielbia sie Plemie*

Ніжэй змешчана інфармацыя пра крайчага Аршанскага Тадэвуша Бучынскага і дата, якую можна прачытаць як «1781 год».

Па краях пласціны змешчаны табліцы з дадатковай інфармацыяй: аб планетах сонечнай сістэмы і адлегласці да іх, траекторыі руху, якія былі складзены астраномам Ціха Браге ў XVII стагоддзі.

Недалёка ад гадзінніка ў спецыяльнай вітрыне знаходзяцца два крэслы, якія з'яўляюцца самымі старымі прадметамі мэблі, што ўпрыгожвалі гродзенскія каралеўскія замкі ў XVIII стагоддзі.

Крэслы маюць традыцыйную форму (спінка, сядзенне і чатыры ножкі без падлакотнікаў). Верхняя частка спінкі дэкаратыўная, уяўляе сабой выкананы ў тэхніцы разьбы арнамент, які нахталт франтона завяршае крэсла. З правага і левага бакоў арнаменту размяшчаюцца два С-падобныя завіткі ў выглядзе загнутых лісцікаў аканта. Паміж завіткамі ў цэнтры выява каралеўскай геральдычнай кароны, ніжэй — моцна стылізаваная выява створкі ракавіны. Асноўную частку спінкі складаюць дзве розныя дошчачкі ў цэнтры і два тачоныя фігурныя брускі, якія па вертыкалі злучаюць ножкі і сядзенне крэсла з верхняй дэкаратыўнай часткай спінкі.

Сядзенне трапецыяпадобнай формы, звужаецца ў накірунку да спінкі крэсла. Само сядзенне набіта конскім воласам і абцягнута тонкай, добра вырабленай, хутчэй за ўсё цялячай, скурай чорнага колеру. Скура прымацавана да каркаса крэсла дэкаратыўнымі цвічкамі з вялікімі плешкамі. Ніжняя аснова сядзення з тканіны і моцных тканых лянных палосаў.



Разьба на крэсле выканана пад уплывам барочных форм, якія пачалі актыўна распаўсюджвацца ў аздобленні мэблі з сярэдзіны XVII стагоддзя.

Пярэднія ножкі тачоныя, фігурныя, выкананы ў форме птушыных лап. Перамычка паміж пярэднімі ножкамі амаль дакладна капіруе разны арнамент, які завяршае верхнюю частку спінкі (карона, С-падобныя завіткі і ракавіна). Разьба на крэсле (асабліва на спінцы) выканана пад уплывам барочных форм (асабліва ракавіна і С-падбныя завіткі), якія пачалі актыўна распаўсюджвацца ў аздабленні мэблі з сярэдзіны XVII стагоддзя.

Паводле Ю. Ядкоўскага крэслы адносіцца да эпохі Сасаў (часу кіравання саксонскай дынастыі Віцінаў у Рэчы Паспалітай — 1697—1763 гады).

Крэслы выяўлены Ю. Ядкоўскім у 1910 годзе ў Румянцаўскім музеі Масквы разам з бюро караля Станіслава Аўгуста Панятоўскага (сённа захоўваецца ў фондах музея). Абодва крэслы і бюро былі вывезены гродзенскіх замкаў расійскімі ўладамі ў канцы XVIII або пачатку XIX стагоддзя ў Вільню, магчыма, прададзены віленскаму біскупу разам з іншай мэбляй з замкаў. У 1855—1864 гадах яны знаходзіліся ў віленскім музеі старажытнасцей Я. Тышкевіча, адкуль пасля ліквідацыі музея былі вывезены ў Маскву. Пачынаючы 1924 года Ю. Ядкоўскі дамагаўся вяртання крэслаў і бюро з Масквы ў Гродна. Крэслы і бюро былі рэпатрыяваны ў красавіку 1931-га ў Варшаву, адкуль вярнуліся ў Гродна і 15 красавіка 1931-га паступілі ў фонды музея.

Сапраўдным аздабленнем экспазіцыі музея з'яўляецца тканы пояс тыпу слуцкага. Слущкія паясы вядомыя па ўсім свеце як адзін з адметных сімвалаў Беларускай культуры і ўнікальны прыклад ручнога ткацтва. Слущкая мануфактура па вырабе каштоўных тканых паясоў была адной з самых уплывовых у Рэчы Паспалітай, таму падобныя вырабы іншых мануфактур таксама атрымалі назву «слущкія». На жаль, дакладная колькасць слущкіх паясоў, якія захоўваліся ў музеях Беларусі ў даваенны перыяд, на сёння не вядомая. Вельмі шмат іх было вывезена з краіны напярэдадні Першай сусветнай вайны і ў гады пасляваенных перадзелаў яе тэрыторыі. Пэўная колькасць паясоў без вестак знікла ў гады Другой сусветнай вайны. Казаць пра маштабы страт культурнай спадчыны можна на прыкладзе Варшаўскага музея, у якім са 124 слущкіх паясоў пасля вайны налічвалася толькі 28. У сучаснай Беларусі нешматлікія паясы работы Слущкай персіяры альбо выкананыя на іх узор іншымі ткацкімі цэнтрамі другой паловы XVIII стагоддзя знаходзяцца ў зборах сямі музеяў. Большасць з іх ці захавалася фрагментарна, ці сшыта з кавалкаў некалькіх паясоў. І толькі адзінкі захаваліся цалкам. Адзін з такіх мае гонар экспанаваць наш музей.

Гісторыя слуцкіх паясоў сягае ў сярэдзіну XVII стагоддзя, калі ў Рэчы Паспалітай пачынае складвацца вобраз «польскага», альбо «сармацкага» мужчынскага касцюма, неад’емнай часткай якога становіцца шырокі ўзорысты шаўковы пас. Ён, апрача сваёй утылітарнай функцыі, падкрэсліваў сацыяльны статус і багацце ўладальніка. Гэта быў уплыў моды з усходу, калі вырабы майстроў з Асманскай Імперыі, Персіі і Кітая набылі вялікую папулярнасць. Паясы, якія прызначаліся для вышэйшага саслоўя, вырабляліся з шаўковых, сярэбраных, залатых ніцей і, адпаведна, каштавалі вельмі дорага. Кошт тавару надаваў і працэс яго імпарту з далёкіх краін, таму ў хуткім часе вынікла неабходнасць стварэння мясцовай вытворчасці паясоў.

У 1740 годзе ў горадзе Слуцку князь Міхал Казімір Радзівіл Рыбанька засноўвае мануфактуру шаўковых паясоў. Пазней сюды быў запрошаны майстар са славутай Станіславаўскай (сёння Івана-Франкоўск) персіярні — Ян Маджарскі. Справа ў тым, што па заканадаўстве Рэчы Паспалітай да 1791 года прадстаўнікам шляхты было забаронена займацца гандлёвай і прадпрыемальніцкай дзейнасцю пад пагрозай пазбаўлення шляхецтва, таму і кіраванне мануфактурамі фармальна перадавалася іншым асобам.

Спачатку беларускія майстры падчас вытворчасці «ўсходніх», ці, як іх тады яшчэ называлі, «стамбульскіх» альбо «персідскіх» паясоў выкарыстоўвалі традыцыйныя ўсходнія матывы. Але ў хуткім часе персідскія ўзоры сталі спалучацца з мясцовым стылем і каларытам, за аснову якіх браліся выявы рамонаў, валошак, гваздікоў і г. д.

Слуцкія паясы падзяляюцца на «простыя», «паўлітыя» і «літыя». «Простыя» вырабляліся з шаўковых нітак, у арнаменце «паўлітых» меліся каштоўныя залатыя і сярэбраныя ніткі, у «літых» золата і серабро прысутнічала не толькі ў арнаменце, але і ў фоне. За год буйная персіярня магла выпусціць адных толькі залаталітых паясоў каля 200 штук. Найкаштоўнейшыя з іх утрымлівалі да 2 фунтаў (амаль 1 кг) золата. Даўжыня слуцкіх паясоў магла дасягаць 4,5 метраў, шырыня — 45 см.

Поспех і папулярнасць прадукцыі слуцкай персіярні спрыялі ўтварэнню новых мануфактур у іншых гарадах Рэчы Паспалітай. Былі заснаваны майстэрні ў Ружанах, Гродне, Ласосна. Буйнейшай на тэрыторыі Каралеўства Польскага была персіярня ў Ліпках, непадалёк ад Варшавы. На ёй і быў сатканы пояс, які зараз упрыгожвае экспазіцыю гродзенскага музея.

Папоўніў ён музейныя фонды ў ліпені 1994 года. Даўжыня пояса складае 410,5 см, шырыня — 43,5 см. Вага — 820,7 г — абумоўліваецца шчодрым выкарыстаннем залатых і сярэбраных нітак у спалучэнні з шаўковымі. Сам пояс можна падзяліць на наступныя часткі: дзве «галавы», сярэднік, аблямаванне (бардзюр) і махры.

У галавах нашага пояса вытканы па тры гваздзікі, ад сцябла якіх адыходзяць галінкі з белымі ды блакітнымі кветкамі і ягадкамі карміннага колеру. Такі тып арнаменту называецца «карумфіль», што ў перакладзе з турэцкай абазначае «гваздзік». Пры аздабленні паясоў «карумфілем» менавіта на слуцкай персіярыні выкарыстоўваліся выявы двух гваздзікоў. Тут жа мы бачым індывідуальную разнавіднасць распрацоўкі арнаменту: узятая за аснову структура і члянэнне арнаменту распрацаваны ў Слуцку, але ў самастойнай трактоўцы, з уласным характарам і каларытам. Такую разнавіднасць можна назваць «польскім тыпам», які бярэ свой пачатак з гродзенскай персіярыні.

Срэднік пояса ўкладаюць 127 арнаментаваных полак (папярэчныя палосы) памерам 2x35,8 см. Адна з двух полак падзелена напалам па колерах: палова — колеру слановай косці, другая палова — карміннага колеру. На полцы вытканы раслінна-геаметрычны арнамент. Склаўшы пояс пэўным чынам, гаспадар мог падпяразацца, абраўшы колер адпаведна жыццёвым абставінам, і тады пояс мог гарманіраваць з іншымі дэталямі касцюма. Адваротны бок пояса мае цёмную, карычневую афарбоўку і мог выкарыстоўвацца ў сувязі з падзеямі жалобнага характару. Другая полка мае залаты фон, на якім вытканы ланцужок з блакітных і кармінных кветак, злучаных зялёнымі галінкамі. Асноўныя полкі падзяляе паміж сабой вузкая палоска з залатымі ромбамі.

Па перыметры пояса ідзе аблямаванне, арнаментаванае галінкамі з блакітнымі і карміннымі кветкамі, на якіх размясціліся птушкі, што па знешнім выглядзе нагадваюць папугаў з белымі грудкамі, карміннымі клювамі і крыламі. На канцах пояса абшыты залатымі махрамі, якія зроблены з шаўковай ніці, перавітай залатой. У вуглу ў 2 радкі выткана імя ўладальніка майстэрні: «Pascha / is» на лацінскай мове — своеасаблівы знак якасці.

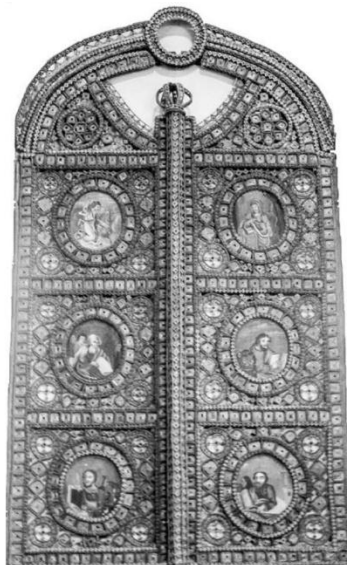
Якаў Пасхаліс (армянін, родам з Такату ў Малой Азіі) з 1761 года жыў у Рэчы Паспалітай. Ён быў купцом, гандляваў у Варшаве ўсходнімі таварамі і заснаваў персіярыню ў Ліпках, дзе з 1789 года вытворчасцю кіраваў Франсуа Селіманд — ткач, запрошаны з Ліёна.

Адзін немалаважны факт дазваляе акрэсліць час стварэння нашага пояса. У 1791 годзе Якаў Пасхаліс атрымаў шляхецтва і прозвішча Якубовіч. З гэтага моманту маркаю на паясах стаў яго герб у выглядзе ягняці з чырвоным сцяжком на зялёным полі і ініцыяламі «J.P».

Яшчэ адной адметнасцю Беларусі з'яўляюцца вырабы з саломкі, якія сваім залацістым бляскам знаёмыя кожнаму, хто хаця б аднойчы наведваў нашу краіну. Гэта могуць быць як дэкаратыўныя цацкі, знакамітыя капелюшы-брылі, саламяны посуд, так і ўнікальныя творы народных майстроў, якія не

саступаюць у прыгажосці лепшым узорам народнага мастацтва з больш даўгавечных і дарагіх матэрыялаў.

Адным з такіх — знакамітымі саламянымі царскімі варотамі — можа пахваліцца музей у Гродне. Гэта адзін з тых экспанатаў, які «жыве» ў музеі амаль з самага пачатку яго заснавання.



У сховішчы старажытнасцей на старых хорах Барыса-Глебскага манастыра гэтыя саламяныя царскія вароты праляжалі ажно да 1924 года, калі праваслаўны кансісторый па просьбе Ядкоўскага перадаў іх у музей.

У 1904—1915 гадах у Гродне дзейнічаў Царкоўна-археалагічны камітэт — арганізацыя, якая займалася зборам і вывучэннем помнікаў пісьмовай і матэрыяльнай царкоўнай культуры. З адным з сяброў камітэта, Уладзімірам Манасеінам, Юзаф Ядкоўскі падтрымліваў творчыя сувязі. Часам яны праводзілі агульныя даследаванні, і Манасеін нават дзяліўся з Ядкоўскім археалагічнымі знаходкамі. Царкоўна-археалагічным камітэтам быў створаны своеасаблівы музей, або «сховішча старажытнасцей», які месціўся ў Барыса-Глебскім манастыры. Сюды і патрапілі ў 1904 годзе з вёскі Лясковічы Іванаўскага раёна Брэсцкай вобласці саламяныя царскія вароты. У сховішчы старажытнасцей на старых хорах Барыса-Глебскага манастыра гэтыя вароты праляжалі ажно да 1924 года, калі праваслаўны кансісторый па просьбе Ядкоўскага перадаў іх у музей. Па меркаванні навукоўца царскія вароты раней належалі адной з вясковых уніяцкіх парафіяў. Час іх стварэння прыпадае на канец XVIII — пачатак XIX стагоддзя, калі саломалляцтва дасягнула найвялікшага росквіту і разам з разьбой па дрэве і жывапісам пачало выкарыстоўвацца ва ўнутраным аздабленні цэркваў.

Іканастасныя вароты цалкам сплечены з саломы і замацаваны на драўляным каркасе пры дапамозе ільняных нітак. Аснова дэкору — складанае аб’ёмнае пляценне. Традыцыйная вітая пляцёнка інкруставана рамбічнымі ўстаўкамі з кавалачкаў тканіны чырвонага, блакітнага, сіняга колераў, якія быццам імітуюць каштоўныя камяні на фоне золата саломкі.

Вароты маюць кампазіцыю з дзвюх створах, кожная з якіх кампазіцыйна па-дзелена на тры квадраты. У кожны квадрат укампанаваны плечены круг, у якім змешчана ўстаўка-медальён. Жывапісныя вобразы выяўляюць чатырох евангелістаў з традыцыйнымі для іх сімваламі: Матфей — з анёлам, Марк — з ільвом, Лука — з быкам, Іаан — з арлом. У сярэднія вякі ў гэтых апакаліпсічных жывёлах бачылі сімвал Хрыста і тлумачылі гэта наступным чынам: будучы ад прыроды анёлам, Хрыстос памёр як ахвярная жывёла (бык), потым паўстаў як леў і ўзнёсся на нябёсы нахшталь арла. У верхняй частцы варот сюжэт Благавешчання найсвяцейшай Дзевы Марыі: злева жывапісная выява архангела Гаўрыіла, які благавештаваў Прасвятой Дзеве Марыі (выява справа) нараджэнне Збавіцеля. Медальёны напісаны маслам па дрэве.

Верхняя частка варот уяўляе сабой арку, увенчаную каронай, над якой узвышаецца колападобная дэталі. Геаметрычныя фігуры, якія выкарыстоўваюцца пры пляценні варот, наступныя: круг, ромб, квадрат сімвалізуюць сонца, а хвалістыя лініі вітой пляцёнкай — вадзі.

Час не шкадуе нічога, а тым больш такія матэрыялы, як саломка. За шмат гадоў вароты пацямнелі, страцілі бляск, часткова спаракнелі. Пасля вайны была значна пашкоджана іх верхняя карункавая частка.

У 1970-х гадах для правядзення рэстаўрацыйных работ у Гродна быў накіраваны спецыяліст — Ларыса Мікалаеўна Лось. Разам са сваёй дачкой Аленай яна пачала паспяхова аднаўляць унікальны экс-панат.

У адным з інтэрв’ю Ларыса Мікалаеўна дзялілася ўспамінамі аб няпростай справе: «Вароты і сапраўды былі ў вельмі дрэнным стане, іх дэталі, сшытыя ільнянымі ніткамі, літаральна рассыпаліся ў руках. Прыходзілася практычна перарабляць народны твор мастацтва, на месцы вучыцца і ідэнтычна паўтараць народныя тэхналогіі і кампазіцыі. Дзень за днём па кавалачку, прыкладна 15x15 см».

Побач з варотамі экспануецца саламяная калядная зорка, выкананая ў падобнай тэхніцы. Перад прыездам рэстаўратара ў музей стан зоркі лічылі безнадзейным і збіраліся яе спісваць, але Ларыса Мікалаеўна здолела выратаваць і яе. Сёння абодва прадметы займаюць пачэснае месца ў музейнай зале і радуюць наведвальнікаў.

Такім унікальным помнікам народнай творчасці, як саламяныя вароты, валодае толькі Беларусь. Вароты сведчаць пра дасканаласць мастацтва саломалляцтва мінулага, пра высокае майстэрства беларускіх майстроў.

У прынцыпе, сказаныя вышэй словы датычацца не толькі царскіх варот з экспазіцыі Гродзенскага дзяржаўнага гісторыка-археалагічнага музея, але і іншых экспанатаў, пра якія мы распавялі. Кожная рэч з нашай экспазіцыі вартая асобнага даследавання ці нават кнігі.