

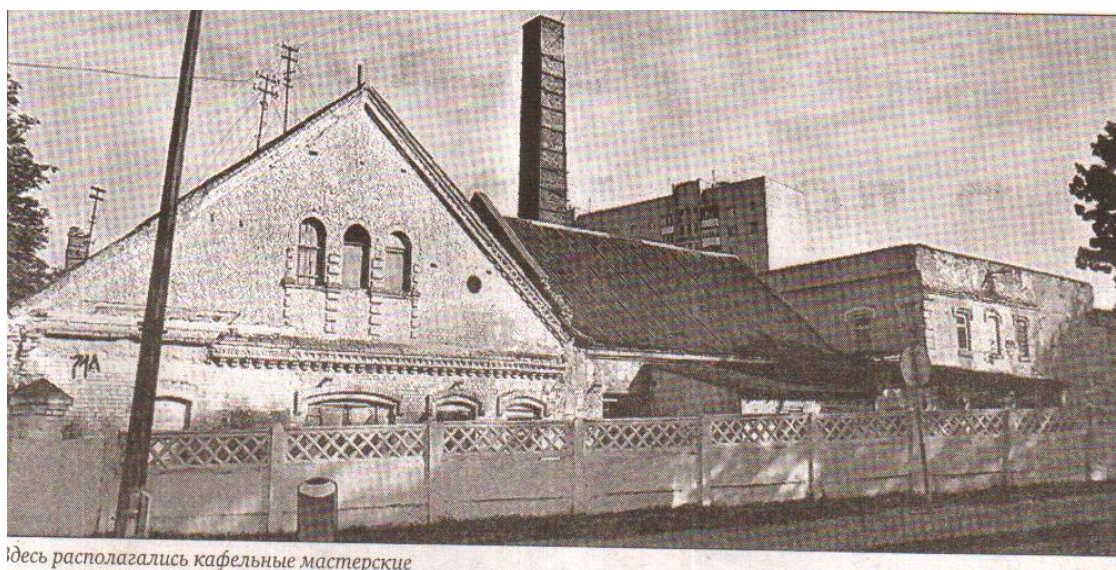
Бывшая изразцовая фабрика Друцких-Любецких на улице Красноармейской

Источник публикации: Вашкевич, А. Бывшая изразцовая фабрика Друцких-Любецких на улице Красноармейской / Андрей Вашкевич, Андрей Чернякевич // Веч. Гродно. — 2012. — 14 марта (№ 11). — С. 8.

Сразу за железной дорогой, на углу улиц Красноармейской и Пролетарской, размещается небольшой промышленный комплекс из нескольких одноэтажных зданий с давно неработающей потрескавшейся трубой. О первоначальном назначении этих зданий напоминает только огромный изразец коричневого цвета на фасаде одного из них.

Именно здесь в начале прошлого века располагалось крупнейшее на Гродненщине предприятие по производству печных изразцов, по-белорусски — кафли. Изразцовая печь в гродненском доме испокон веков была символом достатка и особого благополучия. Однако только тогдашние владельцы Станиславова князя Друцкие-Любецкие поставили производство изразцов на промышленные рельсы. И, нужно сказать, преуспели в этом деле.

Изготовление изразца даже в начале XX века требовало большого объема ручного труда и изрядного мастерства. Рамка изразца — румпа — прикреплялась к передней части с изображением (оно, как правило, наносилось при помощи специальной формы). После этого изразец обжигали в печи.

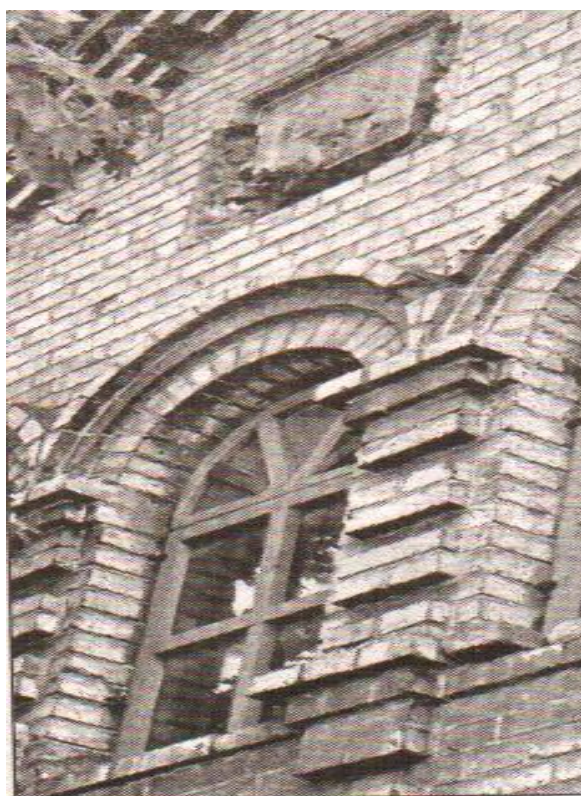


Здесь располагались кафельные мастерские

Если мастер хотел изготовить изразец с глазурью — поливой, то нужно было сначала приготовить в специальной ступе раствор, зачастую из очень

вредных для здоровья компонентов. После чего мастер набирал раствор в кружку и, держа в одной руке изразец, поливал его лицевую сторону. Причем нужно было полить весь изразец за один раз — только это давало гарантию того, что слой поливы будет ровным. Затем изразец снова обжигали.

С развитием массового жилищного строительства производство изразцов стало невыгодным. Предприятие ликвидировали, а его место заняли строительные службы. Старые мастера, которые навсегда уходили с фабрики и уносили секреты своего мастерства, передали в музей инструменты. Исчезли, и, казалось бы, вмурованные на века в стены здания керамические изразцы.



Фасад старой мастерской до сих пор украшает ажурный барельеф с купидонами

Правда, один барельеф, на котором изображены веселящиеся у костра амуры, до сегодняшнего дня украшает фасад бывшей мастерской, будто напоминая о ее главном предназначении.