

З ГІСТОРЫІ МУЗЕЕФІКАЦЫІ ГРОДЗЕНСКІХ САЛАМЯНЫХ ВАРОТАЎ І ІХ АТРЫБУЦЫЯ

Крыніца друкавання: Лабачэўская, В. З гісторыі музеефікацыі гродзенскіх саламяных варотаў і іх атрыбуцыя / Вольга Лабачэўская // Роднае слова. – 2016. – № 7. – С. 77 – 82.

Саламяныя царскія вароты з іканастасаў беларускіх вясковых цэркваў, якія захаваліся да нашых дзён і былі адноўлены рэстаўратарамі, – мастацкія шэдэўры сусветнага ўзроўню. Яны сведчаць пра дасягненні мастацтва саломаліцення ў Беларусі ў канцы XVIII - пачатку XIX ст. і з'яўляюцца прыкладам унікальнага выкарыстання дэкаратыўных магчымасцей гэтага простага матэрыялу для манументальна-дэкаратыўных мэт. Два ўзоры саламяных варотаў паказаны ў экспазіцыі філіяла Нацыянальнага мастацкага музея Рэспублікі Беларусь, Музея беларускага і народнага мастацтва ў Раўбічах, трэці знаходзіцца ў Гродзенскім дзяржаўным гісторыка-археалагічным музеі. Нядаўна ў фотаархіве Нацыянальнага музея Літвы ў Вільні быў знойдзены фотаздымак чацвёртых саламяных варотаў, якія ў час Другой сусветнай вайны былі страчаны Беларускай дзяржаўным музеем (Нацыянальны музей гісторыі і культуры Беларусі) [1; 2].

Шэдэўры саломаліцення ўвайшлі ва ўсе асноўныя публікацыі па гісторыі беларускага дэкаратыўна-прыкладнага мастацтва. Першымі былі апублікаваны ў 1962 г. М. Кацарам [3, с. 170] саламяныя вароты, што знаходзяцца ў Гродзенскім гісторыка-археалагічным музеі. У 1979 г. яны былі адрэстаўраваны майстрам саломаліцення Л. Лось, і з таго часу іх можна ўбачыць у экспазіцыі музея.

Трэба адзначыць, што менавіта гродзенскія саламяныя вароты першымі змянілі царкоўны інтэр'ер на музейную прастору. Аднак пра іх да нядаўняга часу мелася менш за ўсё інфармацыі. У адрозненне ад саламяных варотаў з вёсак Лемяшэвічы Пінскага раёна і Вавулічы Драгічынскага раёна, якія належаць Нацыянальнаму мастацкаму музею Рэспублікі Беларусь, дакладнае месца паходжання саламяных варотаў з калекцыі Гродзенскага гісторыка-археалагічнага музея заставалася невядомым. Гэты “непашпартызаваны” твор даваў даследчыкам падставы памылкова меркаваць пра бытаванне традыцыі вырабу саламяных царскіх варотаў не толькі на Палессі, але таксама і на Гродзеншчыне [4, с. 172].

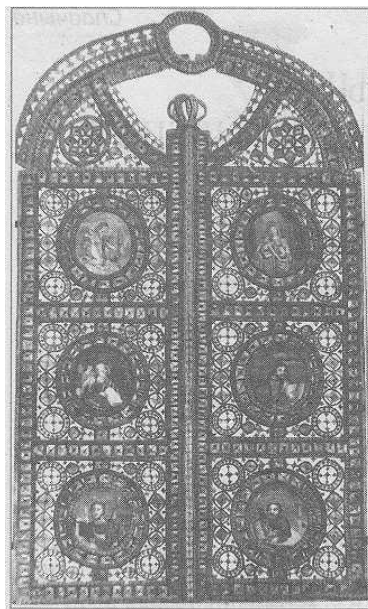
Знаходка фотаздымка чацвёртага ўзору саламяных варотаў са збору даваеннага Беларускага дзяржаўнага музея, мэтанакіраванае вывучэнне перыядычных выданняў канца XIX - пачатку XX ст., архіўных дакументаў, музейнай дакументацыі пра іканастасныя вароты і іншыя культавыя вырабы з саломкі дазволілі істотна ўдакладніць папярэднія датаванне беларускіх саламяных шэдэўраў, гісторыю іх стварэння і наступны лёс і, што вельмі важна, – акрэсліць тэрытарыяльныя межы лакальнай мастацкай традыцыі, на грунце якой яны былі народжаны. Акрамя гэтага, вынікі нашага даследавання дазваляюць перасунуць адлік гісторыі навуковага і грамадска-культурнага інтарэсу да гэтых унікальных аб’ектаў амаль на стагоддзе назад – да 1860-х гг..

Найбольш інфармацыйная крыніца для вывучэння традыцыі старажытнага беларускага саломпляцення – артыкул “Соломенные царские врата (Археологическая заметка)” К. К-скага, які быў надрукаваны ў 1910 г. у “Гродненских епархиальных ведомостях” [5]. Яго аўтара – святара Гродзенскай епархіі К. К-скага, які, на вялікі жаль, не падаў свайго поўнага прозвішча¹, – падштурхнуў да напісання артыкула, як ён сам пра гэта распавядае, зварот Мінскага царкоўна-археалагічнага музея, надрукаваны ў 1909 г. у “Минских епархиальных ведомостях” (№ 22), з просьбай дасылаць звесткі пра саламяныя вырабы [5, с. 356]. У публікацыі згадваюцца чатыры ўзоры плеченых царскіх варотаў, вячальныя вянцы, прыведзена шмат цікавых звестак і падрабязнасцей пра саламяныя ўпрыгожанні ў цэрквах і гісторыю іх музефікацыі ў Беларусі. Гэта першы грунтоўны агляд царкоўна-культавых помнікаў саломпляцення, якія паходзяць з Беларускага Палесся. Названы матэрыял на доўгія гады застаўся па-за ўвагай даследчыкаў саламяных варотаў. Адзначым, аднак, што ў кнізе “Народнае мастацтва Беларусі” Я. Сахута, згадваючы невядомыя раней факты пра саламяныя вароты, спасылаецца на згаданы артыкул, але не падае імя аўтара і назвы выкарыстанай нататкі [4, с. 171 - 173]. Гэта дае падставу меркаваць, што даследчык, магчыма, карыстаўся не арыгіналам публікацыі, а архіўнымі фрагментарнымі выпіскамі з яе.

Толькі цяпер з’явілася магчымасць выкарыстаць артыкул “Соломенные царские врата (Археологическая заметка)” К. К-скага ў поўнай меры, поруч з іншымі крыніцамі, для вывучэння гісторыі мастацтва беларускага

¹ Пры дадатковых архіўных росшуках поўнае імя і прозвішча святара К. К-скага, мяркую, магчыма высветліць.

саломапляцення². Абапіраючыся на яго, мы можам увесці ў навуковы зварот новыя звесткі пра саламяныя вароты ўвогуле і ў прыватнасці ўдакладніць паходжанне, лакалізацыю, гісторыю музейфікацыі саламяных варотаў, якія захоўваюцца ў Гродзенскім дзяржаўным гісторыка-археалагічным музеі, пра якія да гэтага часу было мала што вядома.



Іканастаныя вароты з царквы Раства Божай Маці ў вёсцы Ляскавічы Іванаўскага раёна Брэсцкай вобласці. 1832 - 1838 гг. Салома, пляценне, дрэва, жывапіс. Гродзенскі дзяржаўны гісторыка-археалагічны музей.

Гісторыю музейфікацыі гродзенскіх саламяных варотаў прынята весці ад 1924 г., калі яны былі знойдзены тагачасным дырэктарам Гродзенскага музея Юзафам Ядкоўскім на хорах былога касцёла бернардынак у Барысаглебскім манастыры ў Гродне. Разуумеючы ўнікальнасць гэтага твора, ён звярнуўся да праваслаўных уладаў горада і атрымаў дазвол на перадачу саламяных варотаў музею [6].

Як высветлілася, саламяныя вароты, знойдзеныя Ю. Ядкоўскім, у 1924 г. у музей патрапілі ўжо ў другі раз. Першапачаткова яны належалі Царкоўна-археалагічнаму музею Гродзенскага царкоўна-археалагічнага камітэта, які быў заснаваны ў лістападзе 1904 г. Музей месціўся ў Барысаглебскім манастыры [7, с. 231; 8, с. 93]. У гады Першай сусветнай і савецка-польскай войнаў экспанаты Царкоўна-археалагічнага музея паранейшаму заставаліся ў Гродне на тэрыторыі манастыра.

² Аўтар шчыра ўдзячная прафесару Алесю Смаленчуку за сяброўскую дапамогу ў росшуку ў бібліятэках і архівах Гродна і Вільні рэдкага нумара “Гродненских епархиальных ведомостей”, дзе змешчаны згаданы артыкул.

Інфармацыяй аб прыналежнасці саламяных варотаў да збораў былога Гродзенскага царкоўна-археалагічнага музея і месцы іх паходжання Ю. Ядкоўскі, хутчэй за ўсё, не валодаў, бо ў сваіх публікацыях ён пра гэта не згадвае. Не адлюстравана яна і ў дакументацыі Гродзенскага дзяржаўнага гісторыка-археалагічнага музея. У даведніку па музеі пададзены звесткі, што саламяныя вароты паступілі з Каложскай царквы гродзенскага Барысаглебскага манастыра [9, с. 39 - 40]. Магчыма, гэтая недарэчнасць звязана з тым, што ў музейнай дакументацыі не ўлічаны той факт, што з 1854 г., пасля таго, як сцяна Каложскага Барысаглебскага храма абрынулася ў Нёман, Барысаглебскі манастыр быў размешчаны на тэрыторыі былога рыма-каталіцкага манастыра бернардзінак па вуліцы Маставой. Ю. Ядкоўскі згадвае, што саламяныя вароты знаходзіліся менавіта на хорах былога касцёла бернардзінак, а гэта значыць - не ў Каложскай царкве.

З артыкула “Соломенные царские врата (Археологическая заметка)” К. К-скага даведваемся, што плеченыя вароты са збору Гродзенскага царкоўна-археалагічнага музея паходзяць з царквы Раства Божай Маці ў вёсцы Ляскавічы Кобрынскага павета (цяпер Іванаўскі раён Брэсцкай вобласці). Першым на гэты экспанат царкоўнай археалогіі звярнуў увагу галава Гродзенскай епархіі [5, с. 360]. Гэта магло адбыцца, калі мітрапаліт Міхаіл (Ермакоў) напрыканцы снежня 1905 г. прыняў Гродзенскую епархію і аб’язджаў падуладныя яму праваслаўныя прыходы [10]. Магчыма, што саламяныя вароты з Ляскавічаў трапілі ў Гродзенскі царкоўна-археалагічны музей на пачатку 1906 г.³ Такім чынам, дзякуючы ўвазе епіскапа Міхаіла палескі саламяны твор, які знаходзіўся ў іканастасе адной з цэркваў Гродзенскай епархіі, як помнік царкоўна-археалагічнай старажытнасці апынуўся ў Царкоўна-археалагічным музеі ў Гродне. Працэдура перадачы прадметаў і дакументаў царкоўна-гістарычнай даўніны была зафіксавана ў дадатку да § 4 Правілаў, прынятых Гродзенскім царкоўна-гістарычным камітэтам: “Принадлежащие церквям и монастырям документы и вещественные памятники передаются в древнехранилище с согласия причтов и приходских старост и всякий раз с разрешения Преосвященного” [7, с. 230].

Гэтая інфармацыя пра паходжанне і час першай музейфікацыі гродзенскіх саламяных варотаў раней не была вядома даследчыкам

³ Пры ўважлівым праглядзе раздзела афіцыйнай хронікі ў “Гродненских епархиальных ведомостях” гэтую дату, напэўна, можна высветліць з поўнай дакладнасцю.

беларускага мастацтва і супрацоўнікам Гродзенскага дзяржаўнага гісторыка-археалагічнага музея⁴. Разам з тым яна вельмі істотная для атрыбуцыі саламянага шэдэўра і сведчыць, па-першае, што ён паходзіць з Палесся, пры гэтым дакладна вядома першапачатковае месцазнаходжанне, па-другое, што ён першым сярод іншых узораў плеченых з саломкі іканастасных варотаў змешчаны ў музей і набыў статус мастацкай каштоўнасці.

Другім па ліку ўзорам манументальнага саломаліцення, да якога была прыцягнута ўвага аматараў беларускай старасветчыны і музейных збіральнікаў, сталі саламяныя вароты, што ў 1909 г. перадаў у Мінскі царкоўна-археалагічны музей святар А. Хільтаў з вёскі Святычы Навагрудскага павета (цяпер Навасёлкаўфкі сельсавет Ляхавіцкага раёна Брэсцкай вобласці). Музей спачатку не меў інфармацыі, адкуль яны былі прывезены ў Святычы, але здолеў высветліць першапачатковае месцазнаходжанне ўнікальнага экспаната – вёска Іванчыцы гміны Морачна Пінскага павета, што і было адзначана ў музейным інвентары [11; 12, с. 241, 246]. Гэтыя вароты ў 1860-я гг. перавёз у Святычы Навагрудскага павета “першешдшні туда” на службу святар Іванчыцкай царквы К. Серніцкі [5, с. 360 - 361]. Наступны іх лёс быў звязаны з Беларускім дзяржаўным музеем. Гэтыя саламяныя вароты былі страчаны ў час Другой сусветнай вайны [1].

Два другія ўзоры іканастасных саламяных варотаў з вёсак Лемяшэвічы Пінскага раёна і Вавулічы Драгічынскага раёна (былы Кобрынскі павет) шчасліва перажылі вандалізм часоў савецкай антырэлігійнай барацьбы і Другую сусветную вайну. Яны былі нанова адкрыты ў 1958 і 1970 гг. адпаведна і знайшлі годнае месца спачатку ў экспазіцыі Нацыянальнага мастацкага музея ў Мінску, а потым яго філіяла – Музея народнага мастацтва ў Раўбічах.

Гродзенскія саламяныя вароты займаюць выключнае месца ў шэрагу аналагічных музейных помнікаў. Менавіта на іх упершыню звярнулі ўвагу адукаваная грамадскасць, збіральнікі царкоўнай даўніны, і выдатны твор беларускага мастацтва патрапіў у музей.

Даследуючы гродзенскія саламяныя вароты, нельга не паставіць наступныя пытанні: у якім годзе і для царквы якой канфесіі - праваслаўнай ці ўніяцкай - яны былі створаны?

⁴ Аляксандр Гужалоўскі ўказвае на тое, што царскія вароты, якія паступілі ў Гродзенскі царкоўна-археалагічны музей, былі выкананы пінскімі майстрамі і з’яўляюцца ўніяцкімі [8, с. 93].

Існуе наступнае датаванне саламяных варотаў: XVIII ст., канец XVIII - пачатак XIX ст., пачатак XIX ст. Навукоўцы звязваюць іх з уніяцкай традыцыяй. Ю. Ядкоўскі лічыў гродзенскія саламяныя вароты ўніяцкімі [6].

Уніяцтва на Беларусі, як вядома, было скасавана ў 1839 г. і таму ўсё магчымае датаванне саламяных варотаў было прынята пасоўваць ад гэтай часовай кропкі адліку ў ранейшы бок. Лічылася, што пры пераабсталяванні ўніяцкіх храмаў “некананічныя”, з пункту гледжання праваслаўя, царскія вароты з саломкі даставалі з іканастасаў і размяшчалі на царкоўных хорах, паддашках або, як у выпадку з вавуліцкімі варотамі, у бакавых прыдзелах храма.

Аналіз інфармацыі, змешчанай у артыкуле К. К-скага, дазваляе нам (услед за аўтарам) звязаць з’яўленне саламяных варотаў у цэрквах не з перыядам уніяцтва, а з часам наступлення праваслаўя на ўніяцтва напярэдадні скасавання уніі і з першымі гадамі гісторыі адноўленых праваслаўных цэркваў пасля гэтай падзеі.

Уступная частка артыкула святара К. К-скага накіравана супраць уніяцтва і “папістаў”, якія акаталічвалі спрадвечна праваслаўных вернікаў, прыстасоўвалі храмы да патрэб каталіцкага богаслужэння. Ён піша, што ў Літоўскай епархіі да 1839 г. засталася 10 уніяцкіх храмаў, дзе захаваліся іканастасы, пры тым, што царскія вароты ў іх не зачыняліся, як таго патрабуе праваслаўны абрад. Пасля скасавання уніі перад праваслаўнай царквой паўстала пільная задача вярнуць храмам належны выгляд, прывесці іх у адпаведнасць з праваслаўным канонам. У першую чаргу трэба было ўзнавіць у цэрквах іканастасы. Менавіта з гэтай прычыны, як лічыць К. К-скі, з’яўляюцца саламяныя вароты, не выключана, аднак, што яны маглі існаваць і да уніі, а пасля аб’яднання цэркваў традыцыя іх пляцення адраділася. Аўтар піша, што вароты былі “только вспомнаны, когда потребовалось устанавливать иконостасы” [5, с. 358]. Такое меркаванне слушнае, звязваць саламяныя вароты выключна з уніяцкай традыцыяй убрання храмаў няма падстаў. Пераабсталяванне касцёлаў і былых уніяцкіх цэркваў у Беларусі пачалося яшчэ да афіцыйнай даты скасавання уніі, калі праваслаўная царква ўзялася “выкарчоўваць лацінства”. Садзейнічала гэтаму і сама ўніяцкая царква: распараджэннем грэка-ўніяцкай калегіі 1830 г. ва ўніяцкіх храмах аднаўляўся ўсходні абрад, а 7 лютага 1834 г. была прынята пастанова пераабсталяваць храмы на ўсходні лад. Прарасійскі грэка-каталіцкі біскуп Іосіф Сямашка, зрабіўшы кар’еру на “ўз’яднанні” цэркваў, у 1835 г. загадаў

на працягу года ўсталяваць ва ўніяцкіх царквах іканастасы, у якіх уніяцкім абразам не было месца [13].

Драўляная царква Раства Божай Маці ў вёсцы Ляскавічы Іванаўскага раёна, адкуль паходзяць гродзенскія саламяныя вароты, была пабудавана ў 1783 г. Да пачатку 1830-х г., як пісаў К. К-скі, царква “благодаря свому фундатору Оржешко, была вполне костелом” [5, с. 359] - гэта значыць, што яна была ўніяцкай. Царкву перарабілі для богаслужэння па грэка-ўсходнім абрадзе яшчэ перад скасаваннем уніі. Вядома, што ў 1832 г. тут мелася ўсё патрэбнае абсталяванне і аблачэнне па праваслаўным абрадзе, аднак не хапала іканастаса, і настояцель павінен быў знайсці сродкі для яго набыцця і ўсталявання [5, с. 359]. Напэўна, бедны сялянскі прыход не меў багатага фундатара і не здолеў сабраць грошы, неабходныя для вырабу разнаго і пазалочанага іканастаса, як было прынята ў праваслаўнай традыцыі. Іканастас рабілі ўласнымі сіламі прыходскіх вяскоўцаў, і царскія вароты былі сплечены з самага даступнага матэрыялу – з жытняй саломкі, чый колер нагадвае сапраўднае золата.



**Царква Раства Божай Маці ў вёсцы Ляскавічы Іванаўскага раёна Брэсцкай вобласці.
1783 г. Фота У. Багданавы з сайта "Глобус Беларусі"**

Дакладна невядома, калі ў ляскавіцкай царкве быў усталяваны іканастас, але ўжо ў 1838 г. богаслужэнне тут адбывалася на праваслаўны ўзор. На гэтай падставе саламяныя вароты з гэтага іканастаса, якія цяпер належаць Гродзенскаму дзяржаўнаму гісторыка-археалагічнаму музею, можна датаваць 1832 - 1838 гг. З вопісі ляскавіцкай царквы 1854 г. вядома, як выглядаў іканастас з саламянымі царскімі варотамі “Иконостас деревянный в один ярус, окрашен в темно-голубой цвет, в нем царские врата вроде резных, выплетены из соломы, в верху полукруглые; на них сверху иконы Благовещение, а внизу четырех Евангелистов, все овальные, в рамках из

плетеной соломы” [5, с. 359]. Апісанне ляскавіцкіх саламяных варотаў цалкам супадае з выглядам унікальнага экспаната Гродзенскага дзяржаўнага гісторыка-археалагічнага музея.

Удакладненне лакалізацыі аналізаванага помніка, а таксама прывязка месцапаходжання іншых саламяных твораў да сучаснага адміністрацыйнага падзелу дазваляюць з дакладнасцю акрэсліць арэал бытавання саламяных варот: ён лакалізуецца ў межах Пінскага (Лемяшэвічы), Іванаўскага (Ляскавічы), Драгічынскага (Вавулічы) раёнаў Брэсцкай вобласці. Два населеныя пункты, дзе калісьці ў мясцовых цэрквах таксама былі саламяныя вароты, цяпер знаходзяцца па-за межамі Беларусі: вёска Горкі былога Кобрынскага павета (дзе, па звестках К. К-скага, у 1900-я гг. саламяныя царскія вароты былі знішчаны па нядбайнасці мясцовага святара) – у Валынскай, а вёска Іванчыцы былой гміны Морачна Пінскага павета – у Ровенскай вобласці Украіны. Названыя вёскі размешчаны на самым памежжы з Іванаўскім (Горкі) і Пінскім (Іванчыцы) раёнамі Брэсцкай вобласці, і ў мінулым тэрыторыя ўзнікнення саламяных шэдэўраў звязана з Беларуссю.

У святле новых матэрыялаў трэба абвергнуць сцвярджэнне Я. Сахуты [4, с. 172], а таксама выказаныя намі раней меркаванні [14] пра тое, што традыцыя пляцення іканастаных саламяных варотаў існавала не толькі на Палессі, але таксама і на Гродзеншчыне. Варта прывесці тут думку святара К. К-скага аб прычынах развіцця на Палессі мастацтва саломаяпляцення: “Пинское Полесье по своей глуши более других мест испытывало затруднение в приискании мастеров, а по бедности населения не могло даже их оплатить, поэтому-то здесь только и встречается это простое, но очень кропотливое искусство, соломенное плетение, как труд Божией славы ради” [5, с. 358].

Вядомыя нам помнікі старажытнага саломаяпляцення – пяць царскіх варотаў, што знаходзіліся ў вясковых цэрквах цэнтральнай часткі Заходняга Палесся, – дазваляюць зрабіць выснову пра тое, што ў перыяд канца XVIII - першай трэці XIX ст. у гэтым рэгіёне існавала ўстойлівая мясцовая традыцыя вырабу з саломы іканастанасаў, заснаваная на багатым вопыце сялянскага пляцення. Гродзенскія вароты ў стылістычным плане, манерай выканання вылучаюцца сярод іншых саламяных твораў, што дазваляе меркаваць пра існаванне ў мінулым у акрэсленым рэгіёне розных цэнтраў або школ народнага мастацкага саломаяпляцення.

Разгледзеўшы новыя матэрыялы, можна лічыць даказаным, што саламяныя царскія вароты са збору Гродзенскага дзяржаўнага гісторыка-археалагічнага музея паходзяць з вёскі Ляскавічы Іванаўскага раёна Брэсцкай вобласці і былі выраблены мясцовымі майстрамі ў перыяд 1832 - 1838 гг., калі вясковая ўніяцкая царква Раства Божай Маці пераабсталёўвалася на праваслаўны ўзор. Гэты помнік народнага саломаліцтва, сярод іншых вядомых нам чатырох узораў плеченых царскіх варотаў, першым патрапіў у музейны збор. Застаецца не да канца высветленым пытанне дакладнай даты паступлення саламянага твора ў Гродзенскі царкоўна-археалагічны музей, што патрабуе далейшых даследаванняў.

Спіс літаратуры

1. Лабачэўская, В. А. Саламяныя царскія вароты : новая знаходка / В. А. Лабачэўская // Беларускі гістарычны часопіс. - 2006. - № 4. - С. 24 – 27.
2. Лабачэўская, В. А. Саламяныя царскія вароты са збору Беларускага дзяржаўнага музея / В. А. Лабачэўская // Музейны веснік. Вып. 3 / укл. Н. Калымага, О. Ладзісаў; Нацыянальны музей гісторыі і культуры Беларусі. – Мінск: Юніпак, 2006. - С. 66 – 71.
3. Кацер, М. С. Белорусская ССР / М. С. Кацер // Искусство стран и народов мира: краткая худож. энцикл.: в 4 т. – М., 1962. - Т. 1. - С. 162 – 177.
4. Сахута, Я. Народнае мастацтва Беларусі / Я. Сахута. - Мінск : БелЭН, 1997. - 287 с.
5. К-скій, К. Соломенные царские врата (Археологическая заметка) / К. К-скій // Гродненские епархиальные ведомости. - 1910. - № 24 – 25. - С. 356 – 361.
6. Muzeum w Grodnie // Rocznik II za rok 1924 / - Grodno, 1925. - 14 s.
7. Хроника // Записки Северо-Западного отдела Императорского Русского географического общества. Кн. I. - Вильня, 1910. - С. 231.
8. Гужалоўскі, А. А. Нараджэнне беларускага музея / А. А. Гужалоўскі. - Мінск : НАРБ, 2001. - 124 с.
9. Гродненский историко-археологический музей : путеводитель. - Минск : Польша, 1971.
10. Гродненская епархия [Электронный ресурс]. - Режим доступа: <http://www.orthos.org/grodno/index.htm>. - Дата доступа: 04.10.2011.
11. Пожертвования в музей // Минские епархиальные ведомости - 1909. - № 22. - С. 588.
12. Минская старина: труды Минского церковного историко-археологического комитета. Вып. 2. - Минск, 1911. - С. 241, 246.
13. Марозава, С. Культурная спадчына ўніяцкай царквы ў Беларусі [Электронны рэсурс]. - Рэжым доступу: http://novychas.by/poviaz_casou/kul_turnaja_spadchina_un_jaska/. - Дата доступу: 29.01.2016.

14. Лобачевская, О. А. Народное искусство соломоплетения Белоруссии : автореф. дис. ... канд. искусствоведения / О. А. Лобачевская; НИИ искусствоведения АХ СССР. – М., 1989. - 26 с.

Вольга Лабачэўская,
прафесар кафедры этналогіі і фальклору Беларускага дзяржаўнага ўніверсітэта
культуры і мастацтваў, доктар мастацтвазнаўства.