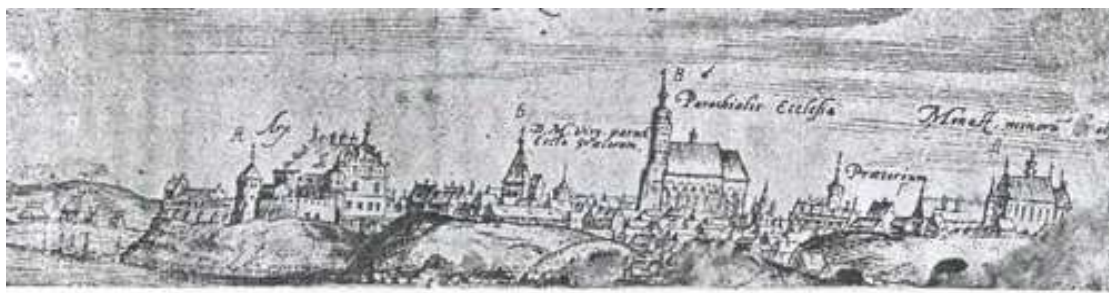


Елена Квитницкая. Планировка Гродно в XVI-XVIII вв. Часть Третья

Источник публикации: Квитницкая, Е. Планировка Гродно в XVI-XVIII вв. Часть третья [Электронный ресурс] / Елена Квитницкая // Narodnia.com. – 2015. – 18 кастр. – Режим доступа: <https://narodnia.com/be/uczora/vkl-recz-paspalitaja/618-elena-kvitnitskaya-planirovka-grodno-v-khvi-khviii-vv-chast-tretya>. – Дата доступа: 14.06.2017.

Некоторое представление о Гродно до 1655 г. дает гравюра города, относящаяся, вероятно, к первой четверти XVII в. (рис. 18).

Гравюра отнесена к первой четверти XVII в., так как на ней имеется монастырь бернардинцев, костел которого построен в 1595-1618 гг., и Пречистенская церковь, не разрушенная пожаром 1655 г., названная еще «греческой», т. е. православной (ее переход в унию произошел около 1626 г.).



18. Фрагмент гравюры Гродно I-ой четверти XVII в.

А — замок (Alx); Б — приходский греческий храм Девы Марии (B. M. Virg. paroch. Eccia Graecorum); В — приходский храм (Parochialis Ecclesia); Г — ратуша (Praetorium); Д — монастырь иезуитов из обсервантов (Monast. iezuitoru de obsez.)

При рассмотрении гравюры (слева направо) подле нечетко нарисованной Коложской Борисоглебской церкви на противоположном берегу Городничанки виден недавно построенный замок Батория А (см. рис. 18), еще не искаженный перестройками, с увенчанными разнообразными фигурными завершениями; башнями и дворцом. Входная часть дворца со стороны двора отмечена большим ризалитом. Основным украшением являются высокие, многоярусные щипцы двухскатной кровли, очень близкие к щипцовым завершениям нидерландских домов того же периода. Дворец соединен с холмом Нового замка не каменным (до сих пор считалось, что каменный мост сооружен при Батории), а деревянным мостом. На холме Нового замка уже нет Королевского дома. Здесь расположены невысокие подсобные строения, вполне соответствующие названию «преддворие замка» плана 1655 г. К подножию холма Нового замка с противоположного берега Немана ведет крытый мост.

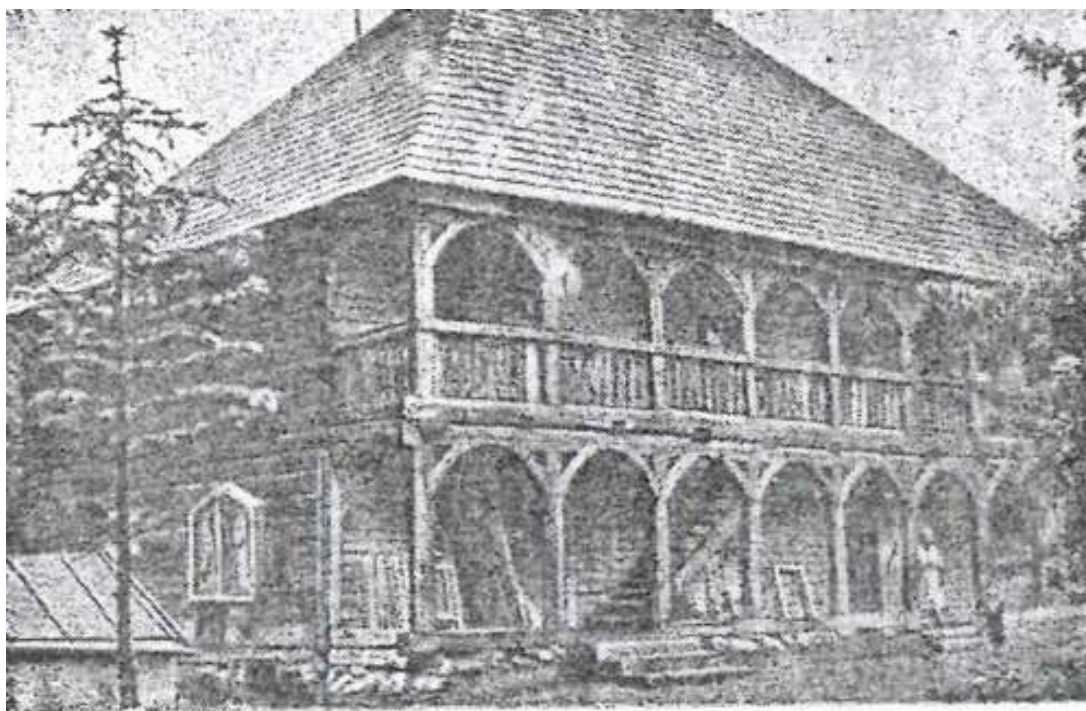
Вторым крупным зданием является Пречистенская соборная церковь — Приходский греческий храм Девы Марии Б (см. рис. 18). В ее силуэте

доминирует видная и на гравюре 1567 г. крытая высоким шатром массивная башня. Далее следует каменный приходский костел В (см. рис. 18) с многоярусной квадратной в основании и восьмигранной выше башней над главным входом. Менее монументальным, но достаточно протяженным зданием была ратуша Г (сгорела в 1655 г.). Ее внешний вид также свидетельствует о близости к архитектуре Голландии: фигурные щипцы оббегают края скатов кровли.

Наконец, последним большим сооружением является монастырь бернардинцев – миноритов из обсервантов Д (см. рис. 18).

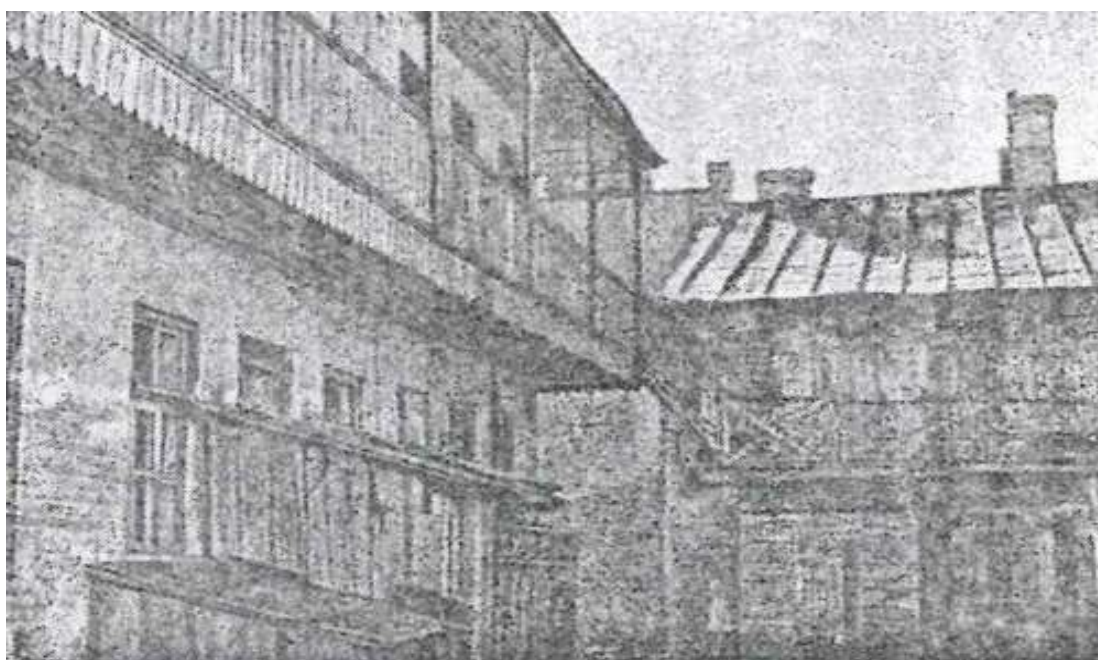
Сохранившийся до настоящего времени в перестройке XVIII в. костел монастыря на гравюре имеет строгий фасад с высоким фигурным щипцом и круглую, довольно низкую слева от главного входа (а не справа, как в настоящее время) башню.

Начатый несколько позднее (после 1645 г.) иезуитский костел был перестроен в XVIII в. Об его первоначальном виде можно судить по изображению на картине XVII в. находящейся в этом костеле, которая посвящена перенесению в костел в 1664 г. иконы «Студентской божьей матери» (рис. 19).



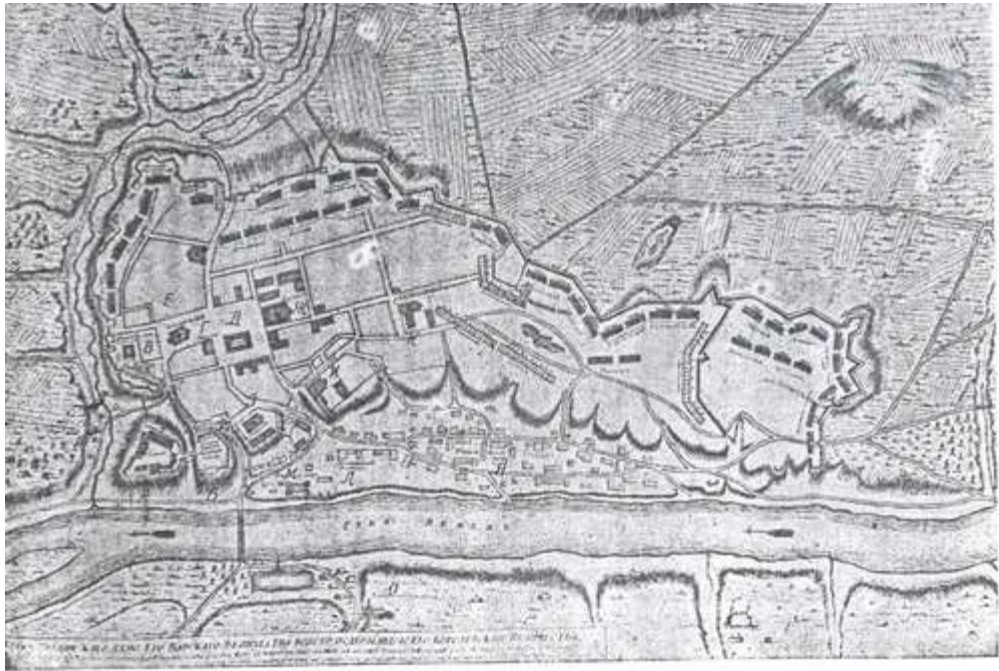
20. Амбар монастыря бригидок. Снимок автора.

Другие сооружения того времени достаточно известны по различным изданиям. Исключение представляет одно малоизвестное сооружение – деревянный амбар XVII в. во дворе монастыря бригидок. Это двухэтажное здание с двухъярусной арочной лоджией по фасаду (рис. 20), которая служила для различных хозяйственных целей: сушки припасов, хранения инвентаря, а также связывала помещения амбара между собой. Ее конструкции держатся на врубках и деревянных нагелях. Подобные лоджии можно увидеть на гравюре 1567 г. Традиция сооружения таких галерей не только в складских помещениях, но и во дворах жилых домов, где они заменяют коридоры, удержалась вплоть до конца XIX в. Многие дома Гродно сохранили их и до настоящего времени (рис. 21).



21, Двор дома XIX в. по б. Виленской улице. Снимок автора.

В качестве общей картины Гродно можно привести справку за 1661 г. из журнала того времени, выходившего во Франкфурте-на-Майне: «Гродно хотя и выдающийся, но плохо построенный из дерева город, расположен на горе, в Великом княжестве Литовском, на реке Неман, отчасти на горе, а отчасти на равнине по обычаям тамошней страны. Должен отойти к Польше. Хотя сам город не имеет никаких стен, но он окружен болльверком, ворота и входы охраняются. А на высокой горе находится замок, где располагаются польские короли, когда они здесь бывают. Замок весьма надежен, двор заботливо содержится, и этот город должны были москвитяне ныне передать Польше».



22. План Гродно 1706 г.

*А — замок; Б — презборне замка; В — жылье, школа; Г — ратуша; Д — базар; Е — Соборный костел; Ж — Езуитам;
 З — Девичий; И — Бернардский; К — Девич. кляштор; Л — Камералничкой кляштор; М — Огнскога дом; Н — Нижний го-
 род; О — Франциска кляштор (названия по надписи на гравюре)*

После войн середины XVII в. Гродно оправлялось очень медленно. Замедлилось даже широко развернувшееся в первой половине XVII в. строительство католических монастырей. Был основан только один кармелитский монастырь.

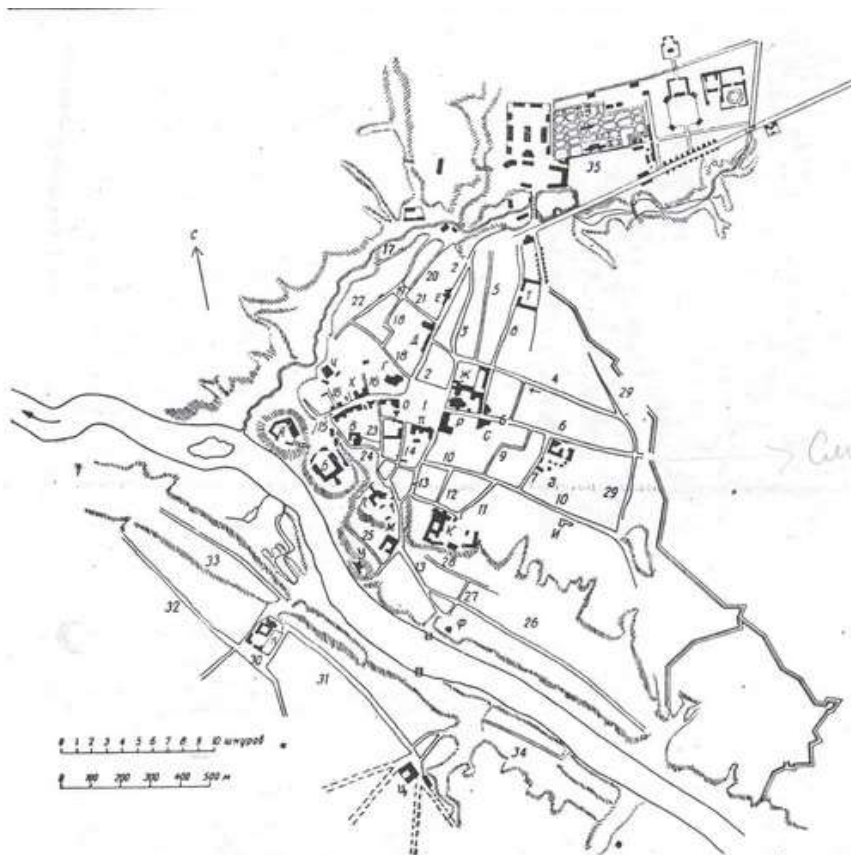
Состояние города в начале XVIII в. можно установить на основании гравированного плана 1706 г. (рис. 22). Своему появлению план также обязан военным действиям русских войск. Он был выполнен для армии Петра I, стоящей в Гродно во время Северной войны. Очевидно, гравюра, имеющая явный след сгиба посередине, когда-то находилась в достаточно объемистом томе. К сожалению, поиски этого издания не дали результатов. Вероятнее всего, это было одно из изданий книги Марсовой или воинских дел (Петербург, 1713). Безусловно, этот план был положен в основу плана Гродно в книге Д. Бутурлина.

В ЦГВИА Москвы имеются два сделанных от руки чертежа – №1466 и №1471, точно совпадающих в своих размерах с гравированным планом.

В отличие от двух других планов, в №1471 против кармелитского монастыря имеется еще один мост, а перед главным приходским костелом, отделяя его участок от рынка, помещено длинное деревянное здание, видимо, лавки.

Гравированный план и план №1466 имеют масштаб в шагах; №1471 не имеет легенды, пояснения на листе даны на немецком языке.

Чертеж №1466 – точное повторение (или оригинал?) гравюры. Его легенда гласит: «План Гродни како тамо его царского величества войско под командою его королевского величества польского и его царского величества генерала фельдмаршала барона фон Огильвия ошанцовалось в месяце генваре и феврале 1706, когда король шветской в 26 день генваря по новому стилю с своим войском после полудня окоп осматривал но однакож не посмел такое в удобном месте установленное войско атаковать и егда их несколькими пушечными выстрелами подарили, то король швецкой с своим войском к вечеру назад отшел и с милю уступил и больши ничего не испытал». Далее следует «Растолкование како генералы командовали и определены были», являющееся объяснением к обозначенным на плане размещения военных частей. Дословно совпадающую, с небольшими отклонениями в правописании легенду имеет и гравированный план 1706 г.



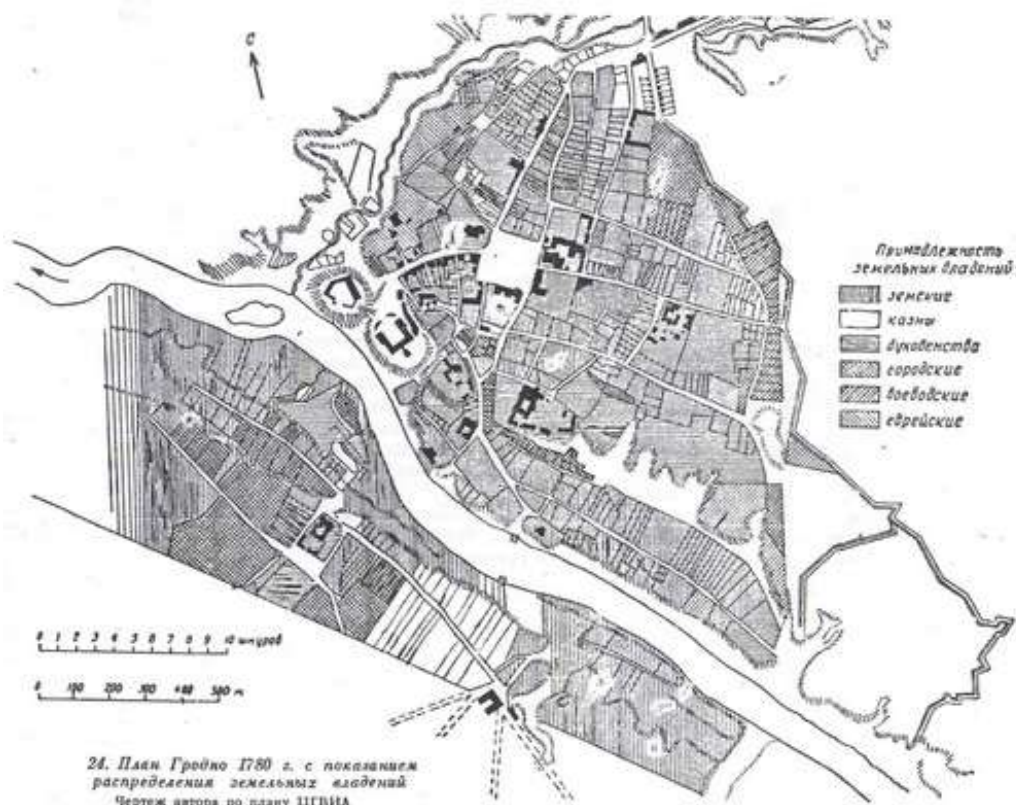
23. План Гродно 1780 г.

Чертеж автора по плану ЦГВИА. Названия улиц и сооружений взяты из легенды к плану. *Л* — Ратушный рынок; *2* — Виленская ул.; *3* — Каличнская ул.; *4* — Марешинская ул.; *5* — Злотарская ул.; *6* — Озерская ул.; *7* — Новоконская ул.; *8* — улица мимо дома Яна Хойновского; *9* — улица с улицы Озерской; *10* — Демьяновская ул.; *11* — Олусковская ул.; *12* — улица 2-я с улицы Демьяновской; *13* — улица с Рынка на Подол; *14* — Мостовая ул.; *15* — Еврейская ул. с Рынка к эльму; *16* — Школьная Еврейская ул.; *17* — улица над равн. Горозинны; *18* — Плябанская ул.; *19* — Немечный рынок; *20* — улица с Немечного рынка до Горозинны; *21* — улица сбоку Немечного рынка до Виленской ул.; *22* — улица с Немечного рынка около еврейского моста; *23* — улица; *24* — улица от равн. до перевоза; *25* — Саловицкая улица; *26* — Польская ул.; *27* — улица от перевоза; *28* — Бернардинское подгорье; *29* — Новоудельная ул.; *30* — оставшаяся часть рынка; *31* — Гериницкая ул.; *32* — Новошворская ул.; *33* — Лабейская ул.; *34* — Рабийевская ул.; *35* — Горозинца; *A* — Старый замок; *B* — Новый замок; *E* — монастырь базилианов; *F* — приходский костел с кавальером; *G* — монастырь доминиканцев; *H* — монастырь бернардинцев; *I* — монастырь и костел св. Дуа; *K* — монастырь и костел св. Дуа; *M* — монастырь иезуитов; *N* — монастырь бонифратеров; *O* — монастырь францисканцев; *P* — дворец Бжостовского; *Q* — каменица Тызенгауза; *U* — дворец Раузицкая; *X* — дворец Бжостовского; *Y* — дворец Сангушки; *Z* — дворец Вольмера; *φ* — дворец Пинзельницкого; *κ* — дворец Массальского; *Ц* — каменная хорница; *Ч* — Большая синагога

Укрепления, ради которых был составлен план, представляют собой почти точное повторение укреплений, сделанных в 1655 г. при Алексее Михайловиче. Выкопанные за 50 лет до этого рвы еще не успели осыпаться, и Меншиков, который выбрал Гродно для размещения здесь главной квартиры русской армии на зиму, рекомендовал его Петру как «место, где полкам стоять зело балоугодное, а именно: за Неманом, против города, имеет с двух сторон ров превеликий, сзади реку... Зело здешняя фортеция крепка и безопасна, которую может и здешний замок весьма очищать».

По свидетельству бывшего в Гродно английского посла Витворта, работы над укреплениями начались в конце октября 1705 г. Он сообщает, что «старый замок немногим отличается от кучи мусора, хотя его вновь обнесли палисадом, и в нем устроили небольшой магазин (склад провианта)». Планировка самого города при этом не меняется, город остается в тех же границах, с теми же, определившимися около середины XVII в., монументальными сооружениями.

После Северной войны в Гродно наблюдается медленный подъем городской жизни. Созываемые в городе сеймы привлекают сюда панов, возводящих для своего пребывания дворцы. Но между сеймами городская жизнь почти замирает. К исходу XVIII в. Гродно является почти целиком феодальной вотчиной.



О застое в развитии города свидетельствуют план Гродно Ю. Маркевича и планы от 1793 и 1795 гг.. К концу существования Речи Посполитой городская застройка продолжает оставаться в границах середины XVI в. Характерно, что в официальных документах остаются в употреблении главным образом названия улиц XVI в. В общежитии же пользуются новыми названиями, отражающими происшедшие в жизни города изменения. Построенные на главных улицах католические монастыри дали им другие имена. Исчезают названия улиц «Великая» и «Честнокрестненская», которые сменяет название «Мостовая».

В XVIII в. продолжается дальнейшее разрастание феодальных резиденций. Количество католических монастырей почти не увеличивается, лишь в 1729 г. основывается монастырь бонифратеров. Но сами монастыри значительно округляют свои владения, строят или перестраивают ранее возведенные сооружения. Новые башни появляются у костела иезуитов. В первой половине XVIII в. совершенно изменяется фасад костела бернардинцев, получающий декор, близкий к декору фасада церкви Иль Джезу в Риме; справа от входа была пристроена величественная и изящная колокольня, одна из наиболее красивых на территории Белоруссии. В 1738-1765 гг. сооружается новый каменный костел кармелитов (сгорел в 1904 г.). Во второй половине XVIII в., после пожара отстраивается костел францисканцев. В 1720-1751 гг. возводится каменная церковь монастыря базильянок. Основанная на месте древней церкви в стороне от главных улиц, она тем не менее хорошо просматривается с различных точек города благодаря тому, что имеет форму почти равноконечного креста, строго определяющую силуэт здания. Крещатая форма плана издавна бытовала в деревянных церквях Белоруссии, перейдя в каменные здания.

Особенно развивается строительство светских феодальных резиденций. Август III в 1740-х годах начинает сооружение Нового замка, предназначенного одновременно для королевского дворца и заседаний сеймов.

Из купчих, производимых панями, видно, что прежде Замковая улица имела двухэтажную каменную застройку. К 1751 г. строительство Нового замка было закончено, и здесь, в высокой, охватывающей оба этажа здания, Сенаторской палате начали «отбываться» сеймы. Послы на сейм останавливались во вновь сооруженных каменных «палацах» Замковой улицы. На скупленных еврейских землях на Замковой улице самым большим из вновь выстроенных зданий был дворец Массальского (здание X, рис. 23).

Дневник немецкого путешественника В. Шлемюллера, относящийся к середине XVIII в., дает достаточно отчетливое представление о Гродно того времени: «Город средней величины. Въезд из-за крутизны гор очень плох. Улицы загрязнены. Часть города расположена на высокой горе, окруженной оврагами. Рынок очень большой, украшенный прекрасным фасадом костела иезуитов, окруженный дворцами и красивыми каменными домами, представляется великолепным.

Нельзя не упомянуть Замоквой улицы, которая связывает Рынок с замковой резиденцией. Сама резиденция замощена и чиста и имеет великолепные здания, как-то: Новый замок, Старый замок, канцелярию и королевскую кухню. За исключением замков, Замоквой улицы и Рынка, все Гродно почти исключительно деревянное, и хотя дворцы по большей части деревянные, однако красивы; притом они соседствуют с бедными халупами.

Публичные здания следующие:

1. Старый королевский замок, расположенный на горе у Немана и опоясанный глубоким рвом. Въезд через мост, опертый на арки чрезвычайной высоты. Часть со стороны города цела и имеет два этажа в хорошем состоянии. Остальное почти полностью разрушено.

2. Новый замок, построенный целиком стараниями Августа III, высится около Старого и отделен от него только новым двором. Большое и симметричное здание имеет два этажа, но не имеет украшений архитектурного стиля.

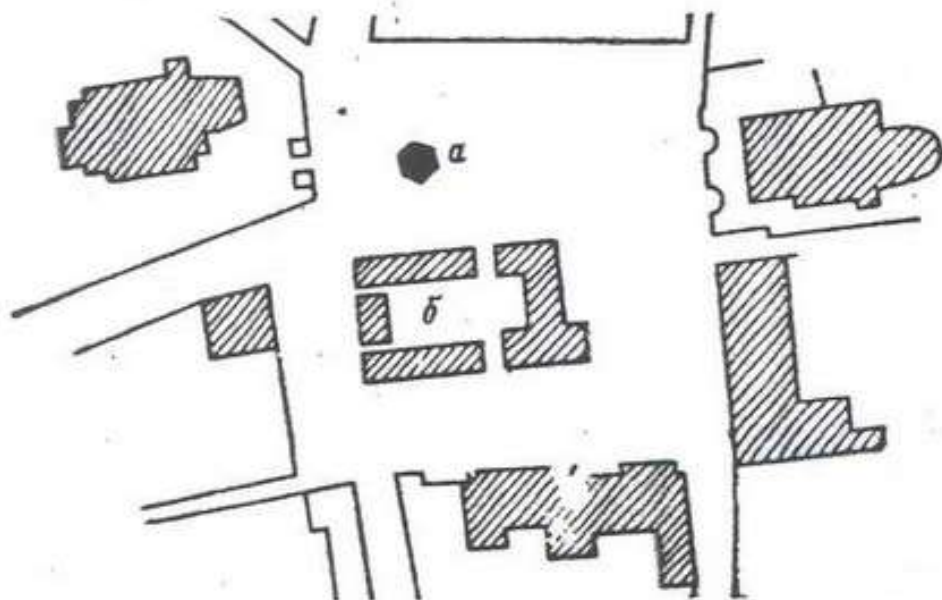
Необходимо упомянуть значительнейшие дворцы. Очередность надлежит установить с точки зрения красоты архитектуры:

1. Сапегов. На Рынке, при костеле иезуитов (очевидно, Баториевка). Двухэтажный, в коринфском стиле, хорошо украшенный и великолеплный. Крыша на нем плоская.

2. Радзивиллов. Обширное, симметричное, красивое здание, одна сторона которого выходит на Рынок. Залы и палаты большие, но нигде нет архитектурных украшений. К нему прилегает обширный участок с деревянными постройками, в которых обычно размещаются громадная свита князя и войсковая стража.

3. Массальских. При Замоквой улице, идя к замку направо. Обширное, длинное здание о двух этажах».

Далее идет описание всех костелов, приводить которое нецелесообразно, так как сохранившиеся до настоящего времени костелы иезуитов, бернардинцев, бригидок, францисканцев и церковь базилианов достаточно хорошо изучены и освещены в литературе.



25. Выкопировка из плана Гродно 1795 г.
(ЦГВИА)

а — колодец; б — ратуша

Из дневника следует также, что «зверинец» не был окончательно упразднен. Вблизи города имелась королевская вилла, у которой Неман образовывал значительный, около мили длины остров, где для королевской охоты разводились звери.

Заслуживает упоминания описание рыночной площади: «На Рынке имеется несколько значительных каменных домов. В середине видны руины обширного зданья, где купцы раскладывают свой товар».

В ЦГИА Гродно сохранилось значительное количество документов XVIII в., из которых можно почерпнуть некоторые сведения о торговых рядах, расположенных в центре Рынка. Строили их различные цехи (сапожников, меховщиков, мясников) на отведенном для них определенном участке, за границы которого они не имели права выходить, а также и сам магистрат, сдававший лавки в аренду, как правило, евреям; в 1752 г. было 33–38 арендуемых лавок. Лавки магистрата им же регулярно ремонтировались; содержание остальных было делом тех членов цеха, которым они принадлежали. Лавки вплотную примыкали одна к другой,

причем каждая из них представляла собой каменное помещение с каменным же подвалом. Здесь же, на Рынке, находилась городская тюрьма.

Описывая Рынок, Шлемюллер ничего не говорит о ратуше. Ее, действительно, в это время не существовало на том месте, где она обозначена на планах 1655 и 1706 гг. На плане Юзефа Маркевича на этом месте находится «каменица Тызенгауза» О, а «ратушный дворик» 47 располагается на Каличинской улице 3. Уже в первой половине XVIII в. городское управление теряет право на издавна ему принадлежавший «ратушевый плац».

Семь городских цехов были очень немногочисленны. Так, в 1772 г. наибольший по количеству членов цех сапожников насчитывал 31 мастера, 33 подмастерья, а цех некогда знаменитых кожевников всего только 4 мастера и 2 подмастерья.

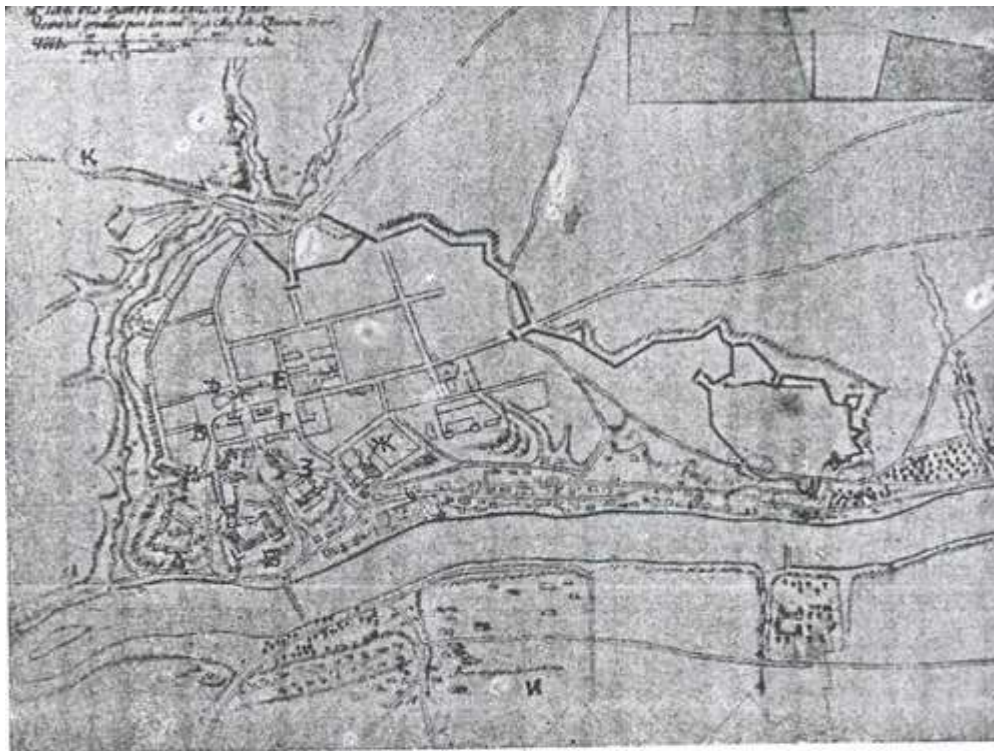
Упадок хозяйственной жизни края побудил некоторых передовых политических деятелей Речи Посполитой искать выход из кризиса в реформистских преобразованиях. Упомянутый Тызенгауз – министр финансов и управляющий всеми королевскими имениями в Литве – решил сделать Гродно центром культурно-промышленного преобразования страны. На территории прилегающего к Гродно села Городницы 35 (см. рис. 23) было с 1765 г. начато обширное по тем временам строительство 85 зданий. Они представляли собой многочисленные фабрики-мануфактуры, поселок иноземных рабочих, всевозможные школы и обширную резиденцию самого Тызенгауза. Однако крепостной труд был слишком непроизводителен, чтобы окупить хотя бы расходы по сооружению предприятий, и Тызенгауз потерпел крах (1780 г.).

Попытки налаживания городской жизни исходили и от магистрата. Так, в 1789 г. заключается договор с баумайстером плотником Я. Прейсигом на строительство колодца на Рынке (рис. 25).

Магистрат строит также новую ратушу, здание которой в 1793 г. уже стояло, как следует из плана этого времени. Оно было выстроено на новом месте, в центре Рынка, там, где Шлемюллер видел руины лавок, и включало кроме административных помещений гостиный двор.

Распределение городских участков к исходу века дает резкое преобладание феодального землевладения над городским. Выкопировка из плана Юзефа Маркевича (рис. 24) показывает размежевание земель Гродно

по владениям («юрисдикам»), Городские земли не только крайне ограничены по размерам, они лишь местами вкраплены среди громадных массивов различных панских и духовных владений и расположены главным образом на окраинах города или в неудобных местах. Согласно легенде к плану 1780 г. из 648 участков Гродно городскому магистрату принадлежало лишь 128.



16. План Гродно 1655 г.

А — замок (Sloß); Б — предворье замка (Sloß Hof); В — ратуша (Ratighaus); Г — базар (Bazaar); Д — приходский костел (Pfarrkirche); Е — иезуитский монастырь (Jesuiten Closter); Ж — монастырь бернардинцев (Bernardiner Closter); З — монастырь бернардинок (Bernardinsky Frauen Closter); И — францисканский монастырь (Franziskaner Closter); К — дорога на Вишне (Weg von Wilna)

В качестве общей картины Гродно конца XVIII в. можно привести впечатления английского путешественника В. Кокса, относящиеся к августу 1779 г.: «В четыре часа пополудни, проехавши какое-то жалкое предместье, населенное евреями, и переправившись через Неман, который тут широк, чист, но неглубок, мы поднялись на крутой берег реки и въехали в Гродно, стоящий над рекою. Хотя столица Литвы – Вильно, но Гродно считается более значительным городом. Он очень раскинут, население его состоит из 3000 христиан, принадлежавших почти исключительно к промышленному классу, и 1000 евреев. Он производит впечатление города, пришедшего в упадок. В нем встречаются жалкие лачуги, полуразвалившиеся дома и разоренные дворцы с великолепными воротами, остатками былого величия. Несколько домов, содержащихся в полном порядке, еще более подчеркивают этот контраст». Почти таким же представляется Гродно другому путешественнику Ф. Шульцу, посетившему Гродно в 1793 г. Он пишет о

разваливающихся дворцах на черном фоне деревянных халуп, из которых в основном состоит город, о тонущих в грязи мостовых, окружающих костелы.

К концу XVIII в. город разделяет судьбу всей Речи Посполитой. В 1795 г. он был присоединен к России, и для него началась новая эпоха развития.

На примере Гродно, одного из крупнейших городов Белоруссии, отчетливо прослеживается влияние историко-экономических условий на сложение структуры города и его развитие.

Мощная крепость и связанное с ней несколькими кривыми улицами предместье получают в начале XV в. благоприятные условия для развития. Возникшая впоследствии новая сеть улиц следует прямоугольной системе. Образуется центр городского самоуправления – ратуша, к которой тяготеет эта система. Город приобретает новые земли, за Неманом разрастается предместье со своим рынком. Люблинская уния создает предпосылки для иных условий существования города. Городские земли переходят в руки феодальных владельцев. Ведущее значение в застройке приобретают католические монастыри и дворцы магнатов. Город остается в границах XVI в., с той же системой улиц.