

ВИКТОР САЯПИН. КОЛХОЗНАЯ ПЛОЩАДЬ

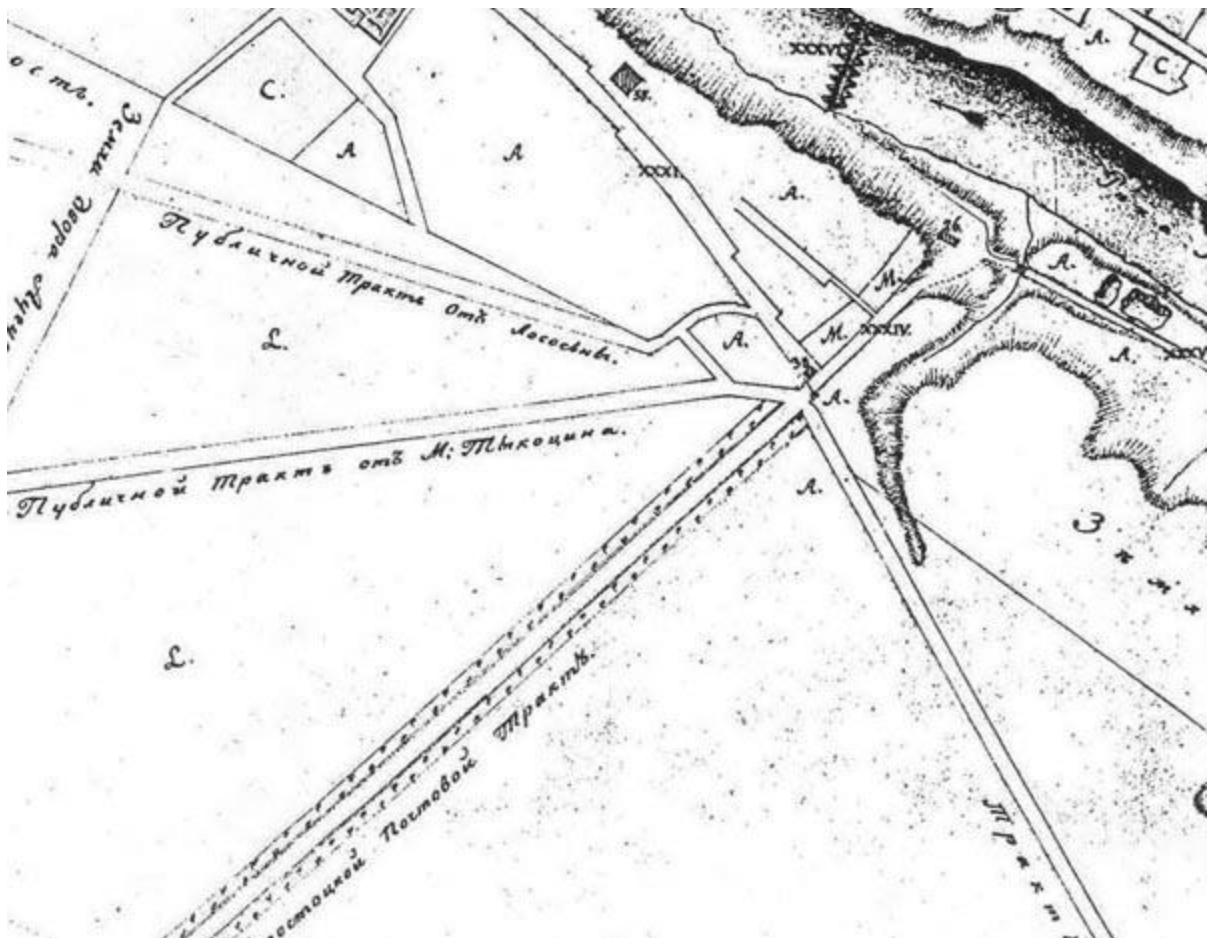
Источник публикации:

Саяпин, В. Колхозная площадь [Электронный ресурс] / Виктор Саяпин // Narodnia.com. – Режим доступа: <https://narodnia.com/be/uczora/pasliavajenny-hrodna/352-kolhoznaya-ploschad>. – Дата доступа: 29.06.2017 г.

Эта площадь, пожалуй, самая малоизвестная в Гродно. Чтобы можно было сориентироваться, где она находится, скажем, что сегодня на ней расположен плавательный бассейн «Лазурный», Политехнический колледж, ОАО «Белкард», хлебозавод.

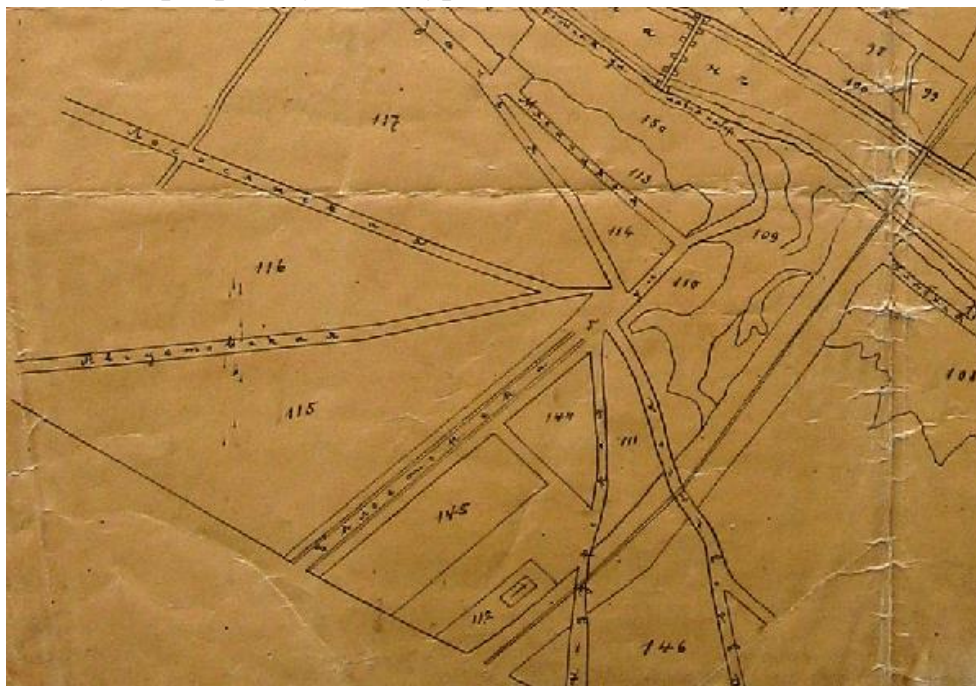
Формироваться она начала еще в 18 в., как перекресток путей из Белостока, Лунно, Тыкотина, Лососно. В начале 19 в. эти пути уже имеют названия.

Так, на карте города 1824 г., составленной гродненским губернским землемером Лихновским, они поименованы: публичный тракт от Лососно, публичный тракт от местечка Тыкотин, тракт в местечко Лунно, Белостокский почтовый тракт и как его продолжение – улица Варшавская до Немана.



Фрагмент карты 1824 г.

К 1900 г. к этому перекрестку, который получил очертания небольшой площади, сходятся те же улицы, но уже с другими названиями: Извозчичья, Белостокская, Августовская, Лососянская, Казачья, Левая набережная. Появилась и новая улица, выходящая к этому перекрестку – Индурская.



Фрагмент карты 1900 г.

К 1926 г. улица Извозчичья стала Фурманской, а Казачья – Уланской. От построенной в 1896 г. Свято-Владимирской церкви до Белостокской сложилась улица Церковная и прилегающая к церкви площадь – Церковная. В 30-е годы названия улиц не менялись. Тогда же в районе площади открылся Белостокский рынок. Сразу же после освобождения города в августе 1944 г. закрытый оккупантами рынок возобновил свою деятельность.



Фрагмент карты 1926 г.

К началу 50-х годов улица Фурманская трансформировалась в Фурмановскую, Уланская стала Новооктябрьской, Лососянская – Советских пограничников, а Церковная стала Колхозной. К этому времени перекресток стал в народе называться – Колхозная площадь. Постепенно и в официальных документах появился топоним Колхозная площадь. На ней открылась автобусная станция, кипела жизнь на колхозном рынке, переименованном в Занеманский. Несмотря на то, что в официальных документах в 1954 г. стало появляться название площадь Советских пограничников, в народе она оставалась Колхозной.



Автостанция

В целях улучшения наглядной пропаганды передового опыта и достижений колхозов, совхозов, МТС и передовиков сельскохозяйственного производства с осени 1950 г. в Гродно начали проводить областные сельскохозяйственные выставки. В первые 2 года у выставки не было постоянных экспозиционных площадей. Но вот, в августе 1952 г. выходит в свет совместное постановление Гродненского облисполкома и бюро обкома компартии, которым было принято решение об организации постоянной выставки и для строительства павильонов отведена территория в 5-6 гектаров. Определено было и место для строительства павильонов выставки в Занеманской части города на территории рынка и площади.

Предусматривалось строительство 15 районных павильонов, а также павильонов животноводства, механизации сельского хозяйства, растениеводства, лесного хозяйства, совхозов, госплодопитомников, рыбхозов, промышленных предприятий области. Предполагалось, что в день выставка будет принимать 6-8 тыс. посетителей.

Выставка проводилась не более полутора недель в году, а остальное время павильоны пустовали. И вот, в ноябре 1953 г. появляется решение облисполкома о расширении в Занеманской части города Гродно колхозного рынка, которым Гродненскому горисполкому предписывалось принять и приспособить для торговых павильонов и палаток все сооружения, павильоны и животноводческие помещения

областной сельскохозяйственной выставки. А по требованию областного управления сельского хозяйства и заготовок освободить их для проведения сельскохозяйственных выставок.

Выставка продолжала обустраиваться, возводились не только деревянные, но и кирпичные павильоны, асфальтировалась, ограждалась и благоустраивалась территория, уделялось большое внимание ее художественному оформлению.

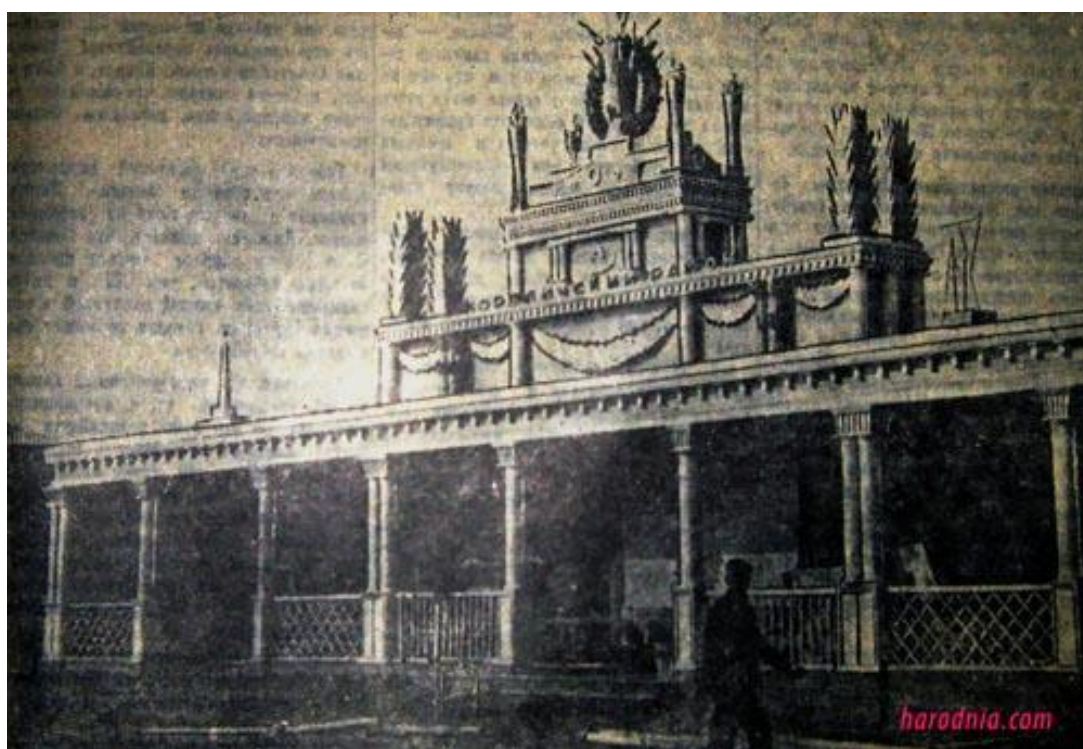
В начале октября 1955 г. открылась 5-я юбилейная выставка. К ее открытию было возведено новое здание центрального павильона, которое было увенчано куполом со шпилем. В нем разместился павильон растениеводства. В том же году на Колхозной площади был построен павильон для пассажиров автобусной станции вместимостью 25 человек.



Главный павильон выставки



Главный вход. 1956 г.



Павильон Кореличского района. 1956 г.

С наибольшим размахом прошла 6-я выставка, которая открылась 14 октября 1956 г. На выставке были представлены 141 колхоз, 693 полеводческих бригады, 11 совхозов, 5 МТС и 3 опытных хозяйства. Самая представительная и помпезная выставка оказалась последней в своей короткой истории. В 1951 г. был открыт ремонтно-подшипниковый завод, который в 1957 г. был переименован в «Автозапчасть» и новому заводу остро были необходимы новые производственные площади. И он их получил... за счет территории только что построенной выставки.

В апреле 1957 г. горисполком принимает решение об отводе земельного участка между улицами Индурской, Суворова и Колхозной на территории сельхозвыставки для расширения и реконструкции завода. Павильоны выставки и другие строения, находившиеся на отведенном участке, были переданы заводу. Улица Индурская от Суворова до ее пересечения с железной дорогой, проходившая по территории завода, была закрыта и вошла в состав заводской территории, как ранее ул. Фурманская.



Колонна демонстрантов на Колхозной площади

А следом, уже в мае принимается решение облисполкома о передаче всей территории областной сельскохозяйственной выставки заводу «Автозапчасть». А под областную сельскохозяйственную выставку выделен был земельный участок площадью 7,3 га между шоссе на Лиду и воинской частью. Первоначально вариантов размещения выставки было два. Один из них предусматривал строительство павильонов выставки в Молодежном парке (ныне Коложский – авт.) В течение времени между проведением выставок павильоны предполагалась использовать следующим образом: «Главный павильон использовать под цирк, павильон одного из районов – под кинотеатр, других – под тир, физкультурные залы, бильярдную, оранжереи, а также возможно спроектировать помещение и для переноса зоопарка, т.к. он недостаточно хорошо расположен».

В 1958 г. новый выставочный комплекс на ул. Авангардной (Белуша) принял посетителей, но его судьба оказалась еще более скоротечной, чем предшественника. В сентябре 1959 г. облисполком принимает решение об организации на базе зданий выставки производство галантереи, детской игрушки, а также «профилакторий по обслуживанию легковых автомашин личного пользования».

Грустная история как одной, так и другой выставок вызывает недоумение: капитальные строения на Колхозной площади прослужили всего лишь 2-3 года и были разрушены. Немного больше повезло выставочному комплексу на ул. Белуша. Хотя по прямому назначению павильоны использовались всего лишь один год, они стоят до сего дня и используются как производственные площади вначале фабрики детской игрушки и галантереи, а сейчас как СОАО «ДИФА».

А на Колхозной площади в сентябре 1958 г. было завершено строительство нового корпуса медицинского института, расположенного на месте павильонов бывшей выставки. Через 4 года здание было передано на баланс филиала Минского политехнического техникума. В июне 1964 г. часть ул. Суворова от Левонабережной до котельной завода «Автозапчасть» была наименована улицей имени Счастливого.



Учебный корпус мединститута

Тем временем сгущались тучи над находившейся неподалеку Свято-Владимирской церковью. В декабре 1964 г. горисполком принимает решение о закрытии церкви по улице Колхозной. «Рассмотрев заключение архитектора города, представление начальника ГАИ УООП Гродненского облисполкома и просьбу стекольного завода, исполком Гродненского городского Совета депутатов трудящихся отмечает, что церковь по улице Колхозная и территория, прилегающая к ней, находятся в центре транспортной развязки дорог с большим автомобильным движением при выезде из города на Индурское шоссе. Проезжая часть в этом месте заужена выступающей на улицу территорией церкви. Часто здесь происходят аварии. Не виден водителям машин железнодорожный переезд.



Свято-Владимирская церковь

Стекольный завод в ближайшее время должен начать реконструкцию цехов, находящихся в непосредственной близости к Владимирской церкви. Строительная площадка будет примыкать к зданию церкви. Кроме того, состав верующих этого прихода в основном из прилегающих деревень, не входящих в городскую черту. Собор по улице Ожешко вполне может обслуживать верующих этого прихода. Исполком Гродненского городского Совета депутатов трудящихся ходатайствует перед Советом Министров БССР о закрытии Владимирской церкви».

В августе 1965 г. горисполком вновь возвращается к вопросу закрытия церкви. На основании заключения архитектора города и докладной записки директора стекольного завода горисполком решил: «Присоединить территорию, примыкающую к Владимирской церкви, к территории стекольного завода согласно выкопировке из генерального плана реконструкции завода; общину верующих, обслуживаемую Владимирской церковью, присоединить к общине Покровского собора; просить исполком Гродненского областного Совета депутатов трудящихся снять с учета действующих Владимирскую церковь по улице Колхозной с последующим сносом этого здания».

Церковь устояла, ее не снесли и даже не закрыли, благодаря усилиям прихожан, которые чтобы отстоять свой храм, обращались даже в ЦК КПСС.

После начала строительства завода синтетического волокна на южной окраине города, район Колхозной площади и прилегающих к ней улиц кардинально

изменился. Закономерный вопрос – какое отношение имел к площади строящийся в нескольких километрах от нее завод? Оказалось, что самое прямое. Решением горисполкома завод обязан был в 1974 г. для связи предприятия с центром города построить автодорогу от пересечения улицы Советских пограничников с улицей Горновых до завода, а также путепровод в районе ул. Победы со сносом в общей сложности 23 домов, расположенных на ул. Курбатова, Орджоникидзе, Победы, Луненской и переулку Курбатова. Церковь в результате строительства оказалась зажатай в тесное пространство между высокой насыпью дороги и цехами стеклозавода.

Сегодня Колхозная площадь официально именуется площадью Советских пограничников, на нее выходят одноименная улица, а также улицы Курбатова, Счастливого, Новооктябрьская. На месте автостанции вырос бассейн «Лазурный», а на территории бывшей выставки – производственные цеха ОАО «Белкард» и Политехнический колледж.

Саяпин Виктор

Фото из архива old.grodno.net