

О ЧЁМ МОЛЧИТ ГРОДНЕНСКАЯ КРЕПОСТЬ. ФОРТ № IV

Источник публикации:

Матиевский, С. О чем молчит Гродненская крепость. Форт № IV [Электронный ресурс] / Стас Матиевский // grodnoplustv.by. – Режим доступа : <https://grodnoplustv.by/index.php/novosti/item/9996-o-chjom-molchit-grodnenskaya-krepost-fort-iv>. – Дата доступа : 09.11.2020. – на рус. яз. – фото.

Несмотря на близкое расположение к городу, форты Гродненской крепости мало кому открыли свою настоящую историю. словно незыблемые каменные стражи, они стоят на защите Гродно, постепенно съедаемые временем и безмолвно завлекающие спелеологов, альпинистов и обычных туристов. Кто-то приходит сюда за острыми впечатлениями, а кто-то хочет взглянуть на останки военного прошлого Гродно. Но о каких историях молчат бетонные полуразрушенные стены? Этим материалом журнал «Гродно» продолжает цикл статей о малоизвестной хронике Гродненской крепости. Сегодня вместе с историком Дмитрием Лютиком мы побываем на Форте № IV и поговорим о том, что никогда не должно быть забыто.

Проехать к Форту № IV можно по прямой дороге от Гродно по направлению к Юбилейному озеру. Затем, не сворачивая на перекрёстке с круговым движением в Коробчицах, едем около трёх километров прямо, в сторону деревни Беяны до указателя «Форт № 4 Гродненской крепости».



Форт встречает нас длинным и полностью целым бруствером, чуть заросшим травой и молодыми осинками. Прямо возле стоянки есть информационный стенд и большой деревянный крест. Взбираемся по бетонной лестнице наверх бруствера, и Дмитрий начинает рассказ:

– Если сначала посетить все форты Гродненской крепости, и только потом приехать сюда, сразу встаёт вопрос: почему он сохранился и не видно следов подрыва? За этим кроется история неудачной обороны форта, защитников которого мы винить не будем. Когда начались последние бои за крепость – а это было 30 августа 1915 года – немцы развернули свои силы с юго-запада и заняли деревни в пяти километрах отсюда. Они чувствовали себя довольно безопасно, поскольку вся артиллерия из крепости уже была эвакуирована. В группе 4-го форта осталась лишь одна 9-дюймовая мортира. Между фортами № III и IV был достаточно большой промежуток, огневое прикрытие его было слабым, а единственный сильный бетонный опорный пункт № 8, находившийся в полутора километрах, не мог оказать долгого сопротивления. 31 августа 1915 года начались ожесточённые бои на передовых полевых Рогачёвских позициях. Уже через несколько часов немногочисленная русская пехота оставила их. Вечером немцы начали обстреливать форт из 21-сантиметровых мортир осадной артиллерии. К утру 1 сентября обстрел форта возобновился с ещё большей силой. Немецкая артиллерия стреляла с таких позиций, что практически весь огонь приходился не по фронту, а вдоль бруствера. Единственная русская 9-дюймовая мортира прапорщика Богдевича как могла поддерживала форт, однако вскоре немецким огнём была перебита связь, и огонь пришлось вести «вслепую».

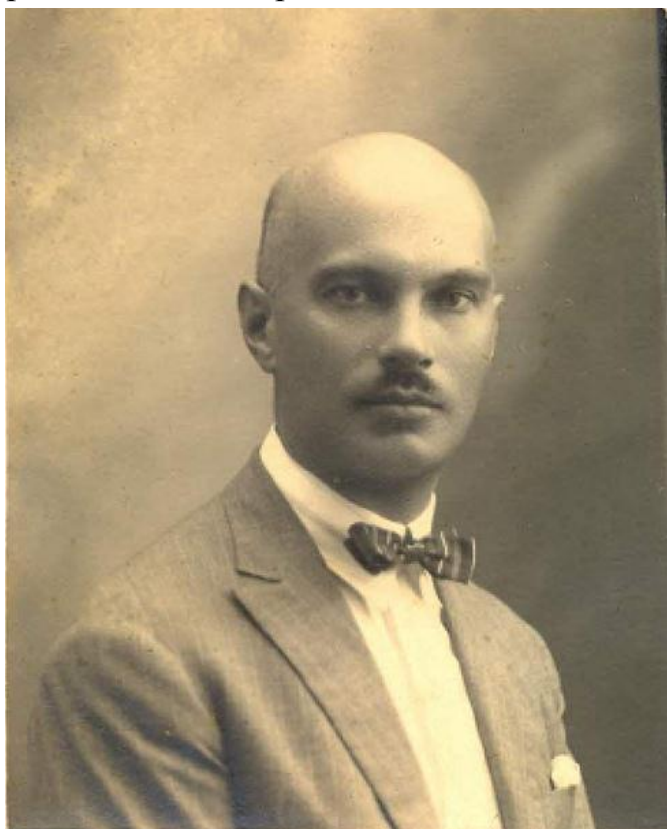
Первого сентября немцы перешли в наступление и после обеда начали резать проволочные заграждения. Отбивались от них только двумя пулемётами, которые быстро выходили из строя из-за сильного обстрела. Офицеры вспоминали, что в тот день на линии огня форта было невозможно находиться: немцы развернули здесь более 10 своих осадных батарей, которые просто заваливали форт снарядами. Именно поэтому из казематов никто не хотел выходить. Пехота сидела внутри форта и была крайне деморализована. Бойцы 4-й фортовой группы, а это был 95 Красноярский полк и 120 дружина Государственного ополчения, не были готовы к ведению боя в крепости. Каждый удар снаряда в бруствер только убеждал их в собственной беспомощности. К тому же на тот момент внутри форта было более 100 раненых, что не лучшим образом влияло на боевой дух солдат.

Самое тревожное произошло после обеда 1 сентября, когда немцы овладели опорным пунктом № 8. После нескольких штыковых атак ландверный полк № 31 выбил русскую пехоту и стал распространяться по окопам. В то же время форт остался практически без наблюдения: осколок от немецкого снаряда залетел в наблюдательную щель броневое поста и убил наблюдателя. Тот упал с лестницы и привалил своим телом дверь, которая открывалась во-внутрь – поэтому возможности его заменить не было. Когда около пяти вечера немцы преодолели проволочные

заграждения и перешли фортовой ров, капитан Наркевич, командир батальона 95 полка и комендант форта, отдал приказ примкнуть штыки, взять гранаты и выходить на бруствер, чтобы встретить немцев лицом к лицу. И именно в тот момент солдаты не повиновались. Вдобавок у кого-то в руках вдруг детонировала граната, началась паника и капитан Наркевич вместе с инженером капитаном Десницким, а также несколькими сапёрами выскочили из казематов и ушли в тыл. Оставшихся внутри форта солдат германцы взяли в плен. За два дня боёв в фортовой группе № IV погибло около тысячи человек: около 500 человек потеряла 120 дружина и примерно столько же 95 полк. Где они захоронены – сегодня неизвестно.

«НИКОЛАЕВСКИЙ» ФОРТ

Форт № IV нельзя назвать самым большим в Гродненской крепости. До начала боёв работы на нём так и не были закончены. Тем не менее, к осени 1914 года здесь уже был построен бетонный бруствер с подбрустверным убежищем, установлен наблюдательный пост. Именно поэтому в ноябре 1914 года сюда приехал сам император Николай II, проводя поездку по местам осенних боёв. Сохранились записи, в которых описывается его визит на форт. Здесь его встречала делегация крестьян Сокольского уезда: они подарили ему каравай с хлебом и блюдо, которое сегодня хранится в одном из российских музеев. Поездка императора также включала посещение порохового погреба в группе форта № V. Даже были планы назвать форт № IV «Николаевским» и установить здесь памятный знак, однако в связи с падением крепости в сентябре 1915 года это не было реализовано.



– Строительство Форта № IV длилось вплоть до начала боёв: последние работники убегали отсюда под звуки первых выстрелов. Времени было так мало, что всё строительное оборудование вывезти не успели – по некоторым данным, оно было тщательно укутано в промасленные мешки, помещено в котлован и засыпано. В самом начале строительных работ на форте трудились около полутора тысяч человек. В это число входили несколько категорий рабочих. Во-первых, это вольнонаёмные – люди с определёнными навыками, которые работали на подряде и получали неплохую зарплату. Во-вторых, обычные крестьяне, а их было около тысячи,

которые должны были отбыть здесь около двух недель и также получали за работу деньги. Третья группа – это сапёры, имевшие специальную подготовку, которые

говорили рабочим, где копать и куда носить землю. Однако самым главным на строительном участке был производитель работ в офицерском чине. Не зря строительные работы на каждом форте начинались именно с постройки дома производителя работ. Строительством форта руководил талантливый офицер Георгий Леонидович Шмагайлов.

ВКЛЮЧАЕМ ФОНАРИКИ И ЗАХОДИМ ВНУТРЬ

У форта № IV есть несколько входов. Мы же заходим внутрь через левый, который находится прямо возле информационного стенда и креста. Первое, что встречает нас за железной дверью, – это холодный сырой воздух и большая круглая дыра, закрытая прочной решёткой.

– Колодец прямо перед нами – это выгребная яма туалета. Раньше здесь не было решётки, а потому заходить было опасно. К сожалению, все три входа в форт сильно переделаны советской армией в 1960-е годы. Форт пытались использовать как запасной командный пункт, поэтому на входах оборудовали газовые тамбуры с двумя дверями, имевшими резиновые уплотнители, – пока мы осторожно продвигаемся дальше во внутренние галереи, Дмитрий рассказывает дальше: – Слева вы можете видеть тупик. Галерея здесь заканчивается. Форт не был достроен – бруствер должен был продолжаться ещё метров на 20. Чтобы не оставлять открытым вход в галерею, его закрыли большой бетонной заглушкой. Рядом в стене устроена большая ниша, в которой хранили керосиновые лампы – источник света в случае отказа генераторов или нехватки топлива.

Продвигаемся по галерее вправо. Как и в каждом большом укреплении, с правой стороны нас сопровождает неглубокий ровик, который использовался для стока влаги. Сегодня нужно быть осторожным, но во время использования форта здесь был уложен дощатый пол.

– В форте имеются практичные и удобные для того времени туалеты. Один использовался как офицерский, другой для нижних чинов. В туалетах была установлена вентиляция, а также стена с амбразурами (кремальерами) для удобного обстрела галереи изнутри. В некоторых местах на полу лежат большие куски асфальта. Стальные балки извлекли давно, возможно и германцы, а, возможно, и после Второй мировой войны. Однако обваливаться асфальт начал после появления здесь металлических дверей, установленных властями для музеефикации форта. Справа в стенах сохранились большие ниши с дымоходами – здесь стояли железные печи, которые обогревали казематы. Чуть дальше слева есть небольшое помещение – это пороховой погребок, где хранился боевой запас для противотанковой артиллерии форта. Здесь же есть шахта для лифта, в который артиллеристы загружали снаряды для орудий, располагавшихся на барбете, – галерея вдруг расширяется. – В этом месте располагалось помещение для дежурной части гарнизона. Здесь стояли двухъярусные раскладные нары. Во время боёв тут также оборудовался лазарет.

Дмитрий нигде не задерживался надолго и продолжал идти вперёд. В самом центре форта мы сворачиваем влево и попадаем в небольшую, параллельную основной, галерею. Это самое интересное место форта. С левой стороны – огромная двенадцатиметровая шахта, с правой – бетонный балкон с ограждениями, на котором мы сейчас и стоим. Сегодня внизу шахты полно мусора и земли, однако раньше, по словам Дмитрия, здесь были лестничные пролёты – спуск на нижний уровень к потернам глубокого залегания. Именно там должны были находиться ходы к подземной казарме в тылу форта и к укреплениям рва, перед фортом.



Обратный путь по уже знакомым галереям дался нам намного проще. Уже через несколько минут мы вышли из укрепления и направились к главному входу, который сегодня загораживает большая бетонная пристройка.

– Здесь находится ещё одна маленькая особенность форта № IV – киот, или ниша, в которой располагалась икона Архангела Михаила. Когда офицеры экстренно покидали форт, они не успели её забрать. Это сделали немцы уже после захвата укрепления. С 1915 по 1917 годы германцы активно использовали форт для своих нужд, а потому внутри и снаружи он почти полностью сохранился. Немцы даже починили несколько ячеек на бруствере, которые пострадали в ходе военных действий. Однако уже после войны – в 1960-е годы – здесь проводила строительные работы сапёрная рота Гродненского пограничного отряда. Так, во многих местах внутри форта смонтировали перегородки из силикатного кирпича, все входы переделали, установили бетонную пристройку и даже поставили в ней электрогенератор. Форт собирались активно использовать, однако чуть позже из-за несчастного случая его полностью забросили.

Сегодня же про форт № IV знают многие: как гродненцы, так и туристы. В выходные дни здесь постоянно стоят несколько машин. Учитывая полную сохранность форта и общественный интерес, его не помешало бы музеефицировать и восстановить оригинальный облик. Например, установить оригинальные деревянные лестницы для подъёма на линию огня, заменить стальные двери на имитации оригинальных, сделать ограждения стрелковых позиций, положить мешки с песком и установить стрелковые щиты. Не помешало бы вырубать деревья и косить траву по периметру форта – иначе ещё несколько лет и природа обступит его со всех сторон. Всё это сделает форт более привлекательным для туристов. Однако пока все эти инициативы только в планах. К большому сожалению, – Дмитрий вздыхает. – Такая вот неперспективная судьба такого перспективного и интересного объекта.