

*Источник публикации:*

Саяпин, В. Послевоенный Гродно. Часть Седьмая. Набережные Немана [Электронный ресурс] / Виктор Саяпин // harodnia.com. – Режим доступа : <https://harodnia.com/be/uczora/pasliavajenny-hrodna/24-poslevoennyj-grodno-7>. – Дата доступа : 19.11.2020. – на рус. яз. – фото.

Старейшим в Гродно мостом является так называемый Замковый мост, соединяющий Старый и Новый замки. Пройдя под ним, попадаем на лестницу, ведущую к набережной. Исторически сложилось так, что район, находившийся у подножья Замковой горы, получил название Подзамче, как и одноименная улица, которая с набережной вела к монастырю.

Другая улица, серпантинном спускавшаяся от Замковой вниз к Городничанке – носила название Старозамковая. Но с годами на Старозамковой не осталось ни одного жилого дома, и это название перестало существовать, как и в целом, топоним Подзамче.

Набережная Немана, в том виде, в котором мы привыкли ее видеть, была обустроена в 30-е годы прошлого столетия. Тогда же появилась и лестница между замковыми холмами, получившая название «Лестницы любви».

Главная улица района Подзамче – Заводская (в прошлом Садовнитская, Кармелитская, Огородная, Набережная Перацкого) стала так называться, очевидно, после того, как на ней во второй половине XIX в. был открыт пивоваренный завод. Открыл свой завод австриец Осип Кунц в 1877 г. в здании бывшего дворца Сапег, которое было построено еще в XVII в. В его глубоких подвалах происходило таинство рождения янтарного напитка, а в бывших залах дворца пиво разливали в бутылки и бочки.



На улице, кроме пивоваренного завода, находились несколько одно-двухэтажных жилых домов, армейская прачечная (перестроенная недавно в офисное здание в овраге между театром и Новым замком) и здание речного вокзала. Вокзал находился на берегу Немана, где был также оборудован причал для речных судов. В здании вокзала, построенном еще в конце 20-х годов прошлого столетия,

располагались кассы, небольшой зал ожидания, административные помещения и буфет – все как на любом вокзале.



Вокзал обслуживал пассажиров, перемещавшихся вверх и вниз по Неману на речных теплоходах «Виктор Усов» и «Ольга Соломова». Кроме прогулочных, были и обычные пассажирские рейсы вверх по Неману до Лунно и Мостов и в низовья реки до Друскеник. Прогулочные рейсы, как правило, осуществлялись в выходные и

праздничные дни до причала, который был в лесном в лесном массиве Пышки недалеко от концертной эстрады. В постперестроечные времена спрос на водный транспорт резко упал и один из теплоходов – «Виктор Усов» был продан в Литву. После капитального ремонта бывший гродненский теплоход, но уже под другим именем, катает по Неману или точнее – Нямунасу туристов и отдыхающих литовского курорта Друскининкай.

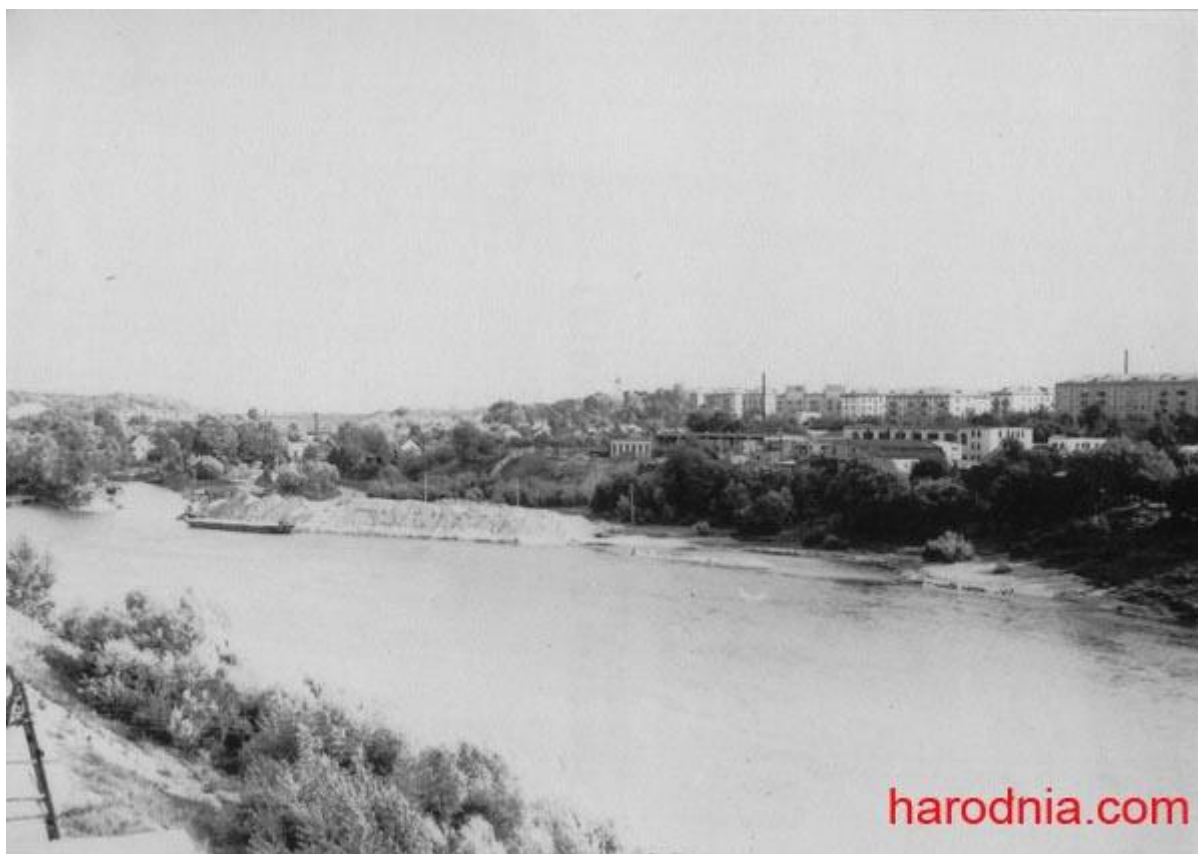
Пассажирский речной флот на Немане имеет давнюю историю. Как следует из архивных документов, в конце XIX в. гродненский купец 2-й гильдии Александр Вениаминович Ашкенази имел во владении пароход под названием «Русалка», который совершал 3 раза в неделю рейсы по Неману от Гродно до Мостов и обратно, протяженностью 76 верст в обе стороны. Силовая установка парохода состояла из одного парового котла мощность 20 лошадиных сил. Для удобства пассажиров на пароходе работал буфет. Команда «Русалки» состояла из 6 человек. Денежный оборот парохода за 1897 г. составил 4000 рублей.

Кроме «Русалки» в начале XX в. водные просторы Немана бороздили пароходы «Орел» Уланова Владимира Егоровича, «Барон Гинзбург» Руссоты Самуила Файвелевича, два парохода имел в собственности Рак Яков Фишелевич.

В 20-30-е годы по Неману ходили «Михаил Огинский», «Ягелло», «Ядвига», «Смиглы».

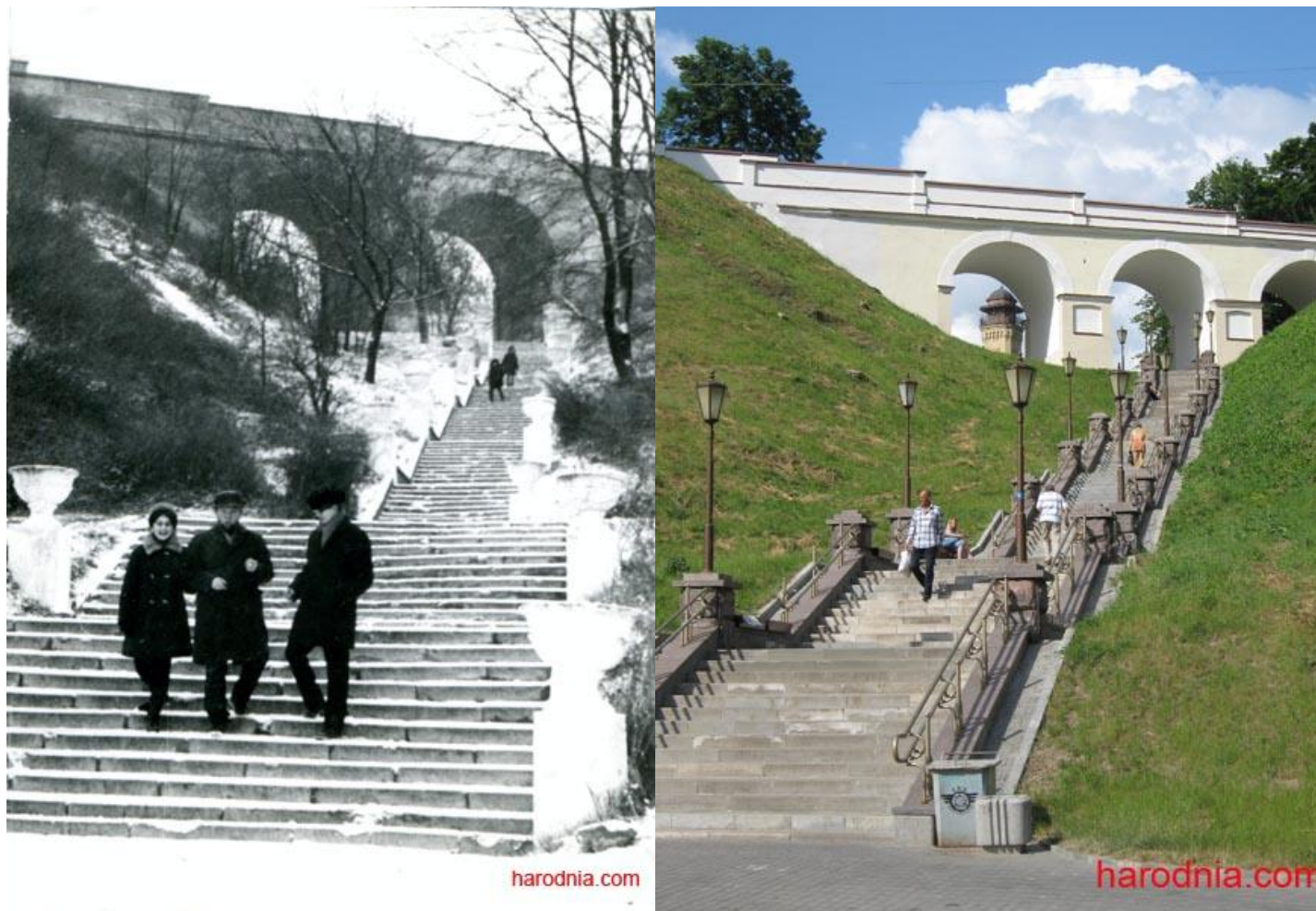
Вернемся в 60-е годы XX в. За мостиком через Городничанку, у впадения ее в Неман, начинается ул. Рыбацкая, которая сохранила и свое название и застройку. Частично Рыбацкая, как и Заводская были вымощены булыжником. Набережную благоустроили от речного вокзала до ул. Неманской, а с окончанием строительства в 1971 г. моста, получившего название Новый, она была продлена и до него.

Набережной на левом берегу Немана в 60-е годы не существовало. На месте уютного и привычного взору горожан сквера с благоустроенной набережной и причалом для прогулочных судов на левом берегу Немана находился лесопильный завод. Берега реки и акватория Немана от Старого моста и до речного порта были загромождены бревнами и плотами строевого леса, сплавлявшегося по Неману.



С правой набережной Немана связана одна любопытная история, которая с годами стала одной из городских легенд. Приблизительно в начале 60-х годов некто заложил под Старым мостом взрывное устройство, которое обнаружили саперы. Сразу же после этого случая была установлена охранная зона моста. Подходы к нему с обеих сторон обнесли забором, а на въездах на мост поставили будки с вооруженной

охраной. С правой стороны будка стояла как раз напротив пивзавода. С годами заборы и будки убрали, и к мосту можно было вновь спускаться с обеих сторон и пройти под ним.



Свои лучшие времена набережная на правом берегу реки и спускавшаяся к ней «Лестница любви» пережили, пожалуй, еще в 50-60 – е годы. В послевоенные годы и набережную, и лестницу привели в порядок, высадили деревья, установили скамейки и этот уголок города стал одним из самых излюбленных мест отдыха у горожан. От пивзавода можно было совершить прогулку по тенистой аллее до лесного массива Пышки и обратно. К сожалению, сегодня можно увидеть лишь редких прохожих, спешащих по своим делам, как на пустынной набережной, так и на лестнице. Возможно, с завершением реконструкции набережной, они вновь обретут свою популярность у жителей города и его гостей.

Левонабережная и Правонабережная Немана, как и сама река, неоднократно становились огромной сценической площадкой для проводившихся на берегах и на воде в летние вечера масштабных театрализованных представлений. Как правило, осуществлялись постановки освобождения Гродно. Взору тысяч гродненцев, собравшихся на берегах реки, площадках обоих замков, на мосту между ними и просто примостившихся на замковых холмах, открывались картины форсирования Немана и освобождения Гродно от немецко-фашистских захватчиков. Через Неман переправлялись не только воинские подразделения, но и артиллерия и бронетехника.

Сопровождалась эта картина светомузыкальными эффектами и заканчивалась фейерверком.