

ДОЛИНА, РЫБНАЯ ФЕРМА И ЭЛЕКТРОСТАНЦИЯ – ЧТО ПОКАЗЫВАЛИ ТУРИСТАМ В ГРОДНО СТО ЛЕТ НАЗАД

Источник публикации:

Тарасюк, Д. Долина, рыбная ферма и электростанция – что показывали туристам в Гродно сто лет назад [Электронный ресурс] / Денис Тарасюк // vgr.by. – Режим доступа : <https://vgr.by/2021/06/13/dolina-rybnaya-ferma-i-elektrostantsiya-cto-pokazyivali-turistam-v-grodno-sto-let-nazad/>. – Дата доступа : 17.06.2021.

Катались по Неману на лодках, посещали Зелёную долину и аэродром в Каролино — о том, как проходили экскурсии в Гродно сто лет назад, рассказывают газеты «Губернские ведомости» и «Наше утро» конца XIX – начала XX века.

ИНТЕРЕСОВАЛИ НЕ ДОСТОПРИМЕЧАТЕЛЬНОСТИ, А ЗЕЛЁНЫЕ ЗОНЫ

В конце позапрошлого столетия не было понятия «экскурсия», тогда совершали прогулки. Организовывали их, как правило, по окончании учебного года для учащихся по живописным местам. В 1898 году в газете «Губернские ведомости» описываются две из них.

Первая прошла в воскресенье, 13 мая, для учащихся Гродненского евангелическо-лютеранского училища. Ребята вместе с преподавателями посетили находящееся за пределами города урочище Секрет (сейчас здесь кладбище с таким же названием). Они изучали растительность, живность и минералы. Им объясняли,

почему возник ветер или пошёл дождь. Во время прогулки устраивался обед — провизия закупалась на средства церковного совета.

Вторая прогулка состоялась по окончании учебного года в 1-м приходском городском училище 6 июля. После торжественных мероприятий, которые сейчас мы называем «линейками», старшие классы отправились в Коложу и Пышки, где их познакомили с «историческим памятником православия».



Фото из архива Феликса Ворошильского

Спустя четырнадцать лет, в 1912 году, прогулки стали «экскурсиями». Их число, как и число участников, значительно увеличилось.

БЕСПЛАТНЫЙ ПРОЕЗД ДЛЯ ПЕДАГОГОВ

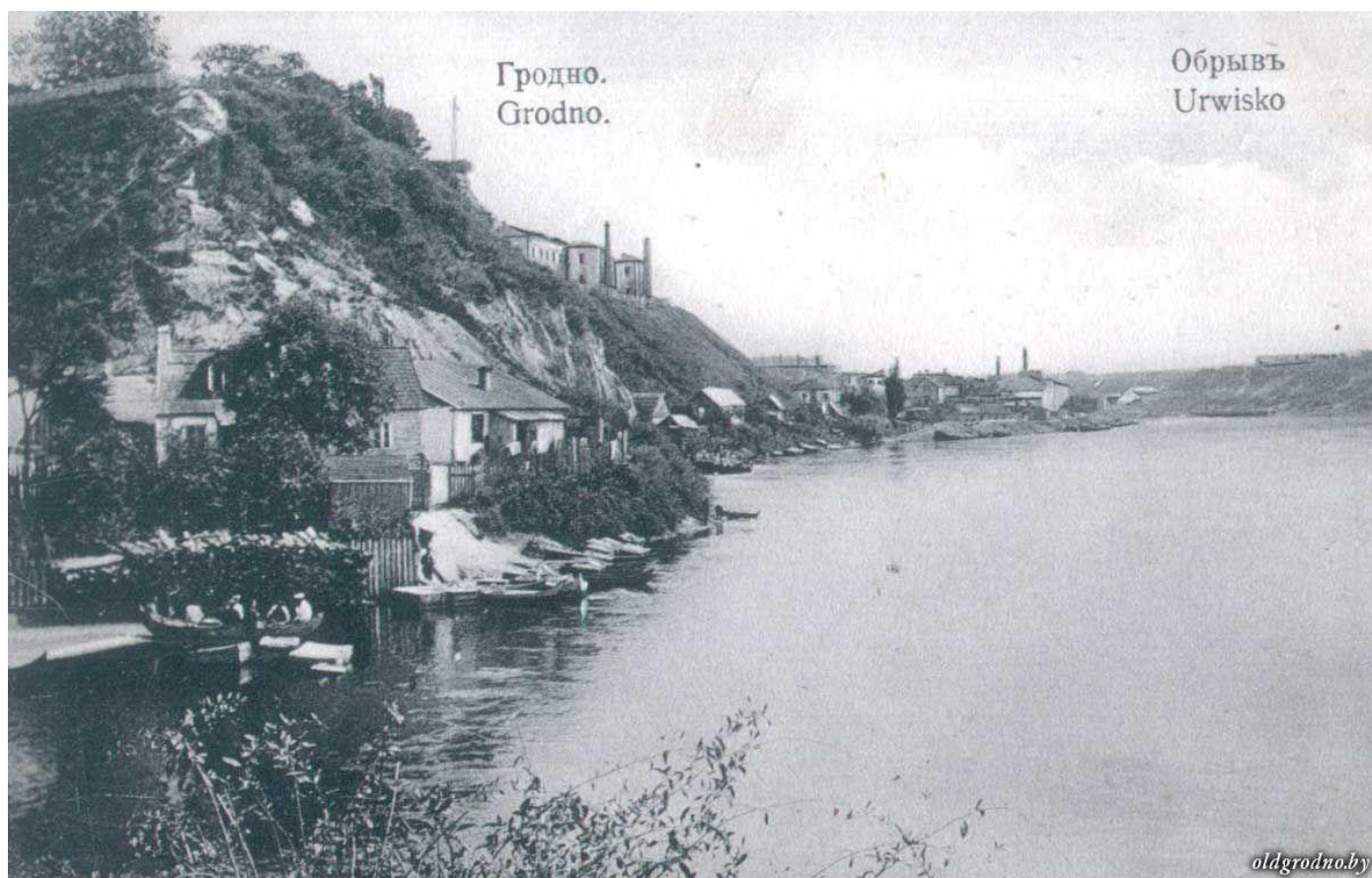
Учащиеся путешествовали строго по парам и соблюдая дистанцию. Их передвижение тщательно отслеживали полиция, министерства народного просвещения и путей сообщения. Документ с указанием маршрута следования, списка участников и сопровождающих необходимо было заранее утвердить в местной администрации.

В качестве сопровождающих выбирали лучших педагогов. Они не платили за проезд в железнодорожном транспорте, и поэтому порой учителей оказывалось больше, чем учащихся. В связи с этим министерство путей сообщения ограничило количество взрослых в подобных поездках.

Участникам экскурсий администрация железной дороги при необходимости предоставляла отдельный вагон.

В те времена, как и сейчас, учебные заведения активно сотрудничали. Существовала традиция принимающей стороны.

Так, 22 июня 1912 года группа гродненских гимназистов в сопровождении педагогов (в их числе был известный краевед Е. Ф. Орловский) отправились в Москву. Тур длился семь дней. Кроме Первопрестольной ребята должны были посетить Троице-Сергиеву лавру, Бородинское поле и Смоленск. В Москве их принимала 1-я гимназия.

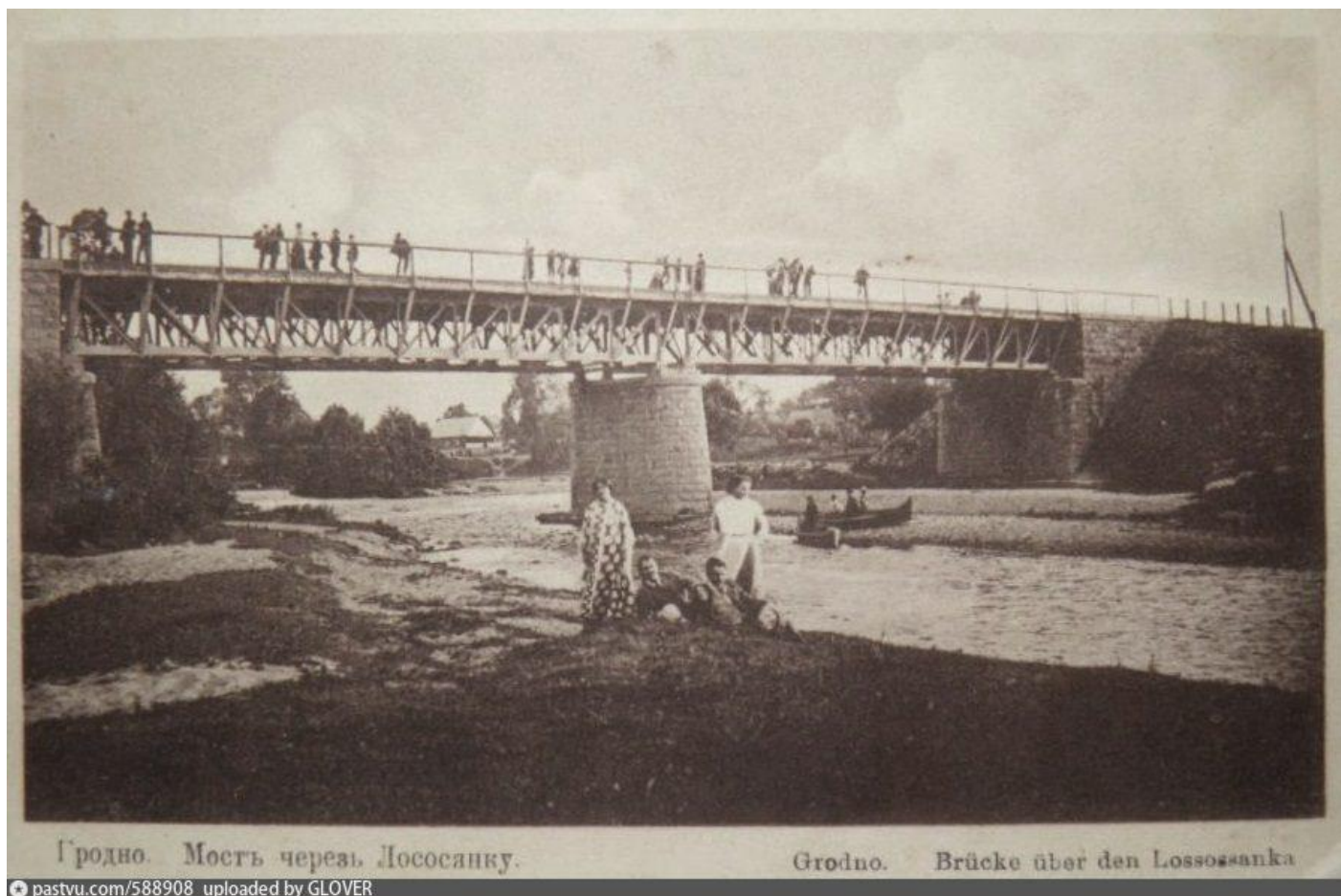


Гродненцы для гостей у себя тоже устраивали радушный приём. 16 июня 1912 года в Гродно приезжали учащиеся и педагоги Виленского реального училища. Их торжественно встретили на вокзале, накормили.

Два дня гости катались по Неману на арендованных лодках и настолько устали, что достопримечательности города так и не увидели и уплыли на пароходе в Друскининкай.

23 мая 1913 года наш город посетили ученицы еврейского училища из Белостока. Они прибыли в специальном вагоне, чтобы увидеть живописные окраины города. Газета «Наше утро» писала, что это «дети города, выросшие в специфической — белостокской городской сутолоке (толчее), далёкие от всего того, что хотя бы своим видом напоминает природу... не имеющие представления о реке, никогда не выдавшие ни удочки, ни лодки, ни вёсел, не то что парохода, ученицы диву дивились при виде леса, реки...».

Делегация побывала на «развалинах замков», а после отправилась за город — в Пышки, на Меловые горы и в Зелёную долину.



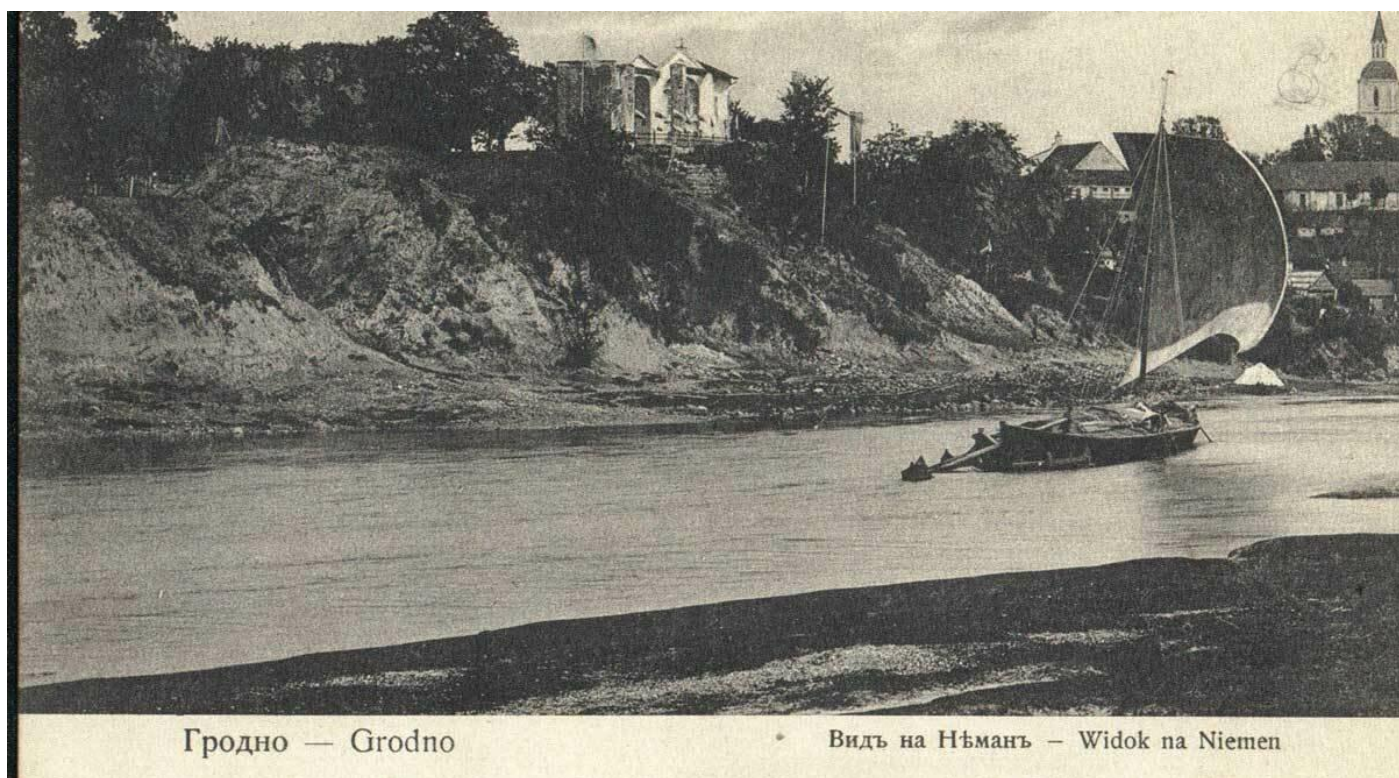
МЕСТО ПРИТЯЖЕНИЯ ТУРИСТОВ

В те годы Зелёная долина была главной туристической изюминкой Гродно, как сейчас, например, зоопарк.

По предположению гродненского краеведа Виталия Гуменного, так называли небольшую территорию вдоль реки Лососянки у места её впадения в Неман. Отсюда открывался красивый вид на долину реки с буйной растительностью.

На берегу можно было найти тщательно перемытый водой мелкий камешек — его часто использовали в лечебных целях для прогревания. Из-за постоянной смены уровня воды в Лососянке и течения прибрежный песок играл различными оттенками: зелёным, оранжевым, белым...

Маршруты экскурсий часто пролегли через Беловежскую пушу. Они были пешими, больше напоминали походы и длились несколько дней.



Гродно — Grodno

Видъ на Нѣманъ — Widok na Niemen

ОТПРАВЛЯЛИ НА ЭЛЕКТРОСТАНЦИЮ И РЫБНУЮ ФЕРМУ

Взрослые, в отличие от детей, чаще всего выбирались с экскурсиями на фабрики, заводы, в образцовые крестьянские хозяйства.

В 1914 году солдаты телеграфного класса 4-го сапёрного батальона сходили на электростанцию. Гродненских учителей знакомили с «чудом техники» того времени — авиацией. Для посещения аэродрома в Каролино требовалось специальное разрешение коменданта гродненской крепости генерала Кайгородова.



Крестьян и слушателей гродненских сельскохозяйственных курсов возили на передовые аграрные предприятия Российской империи в Полтавской и Харьковской губерниях. Их знакомили с производством зерновых. В Красностоке (ныне Польша) показывали пасеку, питомник по выращиванию плодовых деревьев, скотный двор. Самым интересным оказалось посещение рыбной фермы, состоящей из восемнадцати прудов, соединённых между собой трубами. В Виленской губернии учили маслоделию.



Технические новинки в животноводстве (холодильники, сепараторы, подойники), а также коров горной симментальской породы показывали в имении Сколобово (ныне Гродненский район), принадлежавшем господину Лапину. Хозяин не только разрешил провести экскурсию, но и выслал для гостей гужевой транспорт.